

三井住友・ メインランド・チャイナ・オープン

運用報告書

第7期

決算日 2011年7月29日

当ファンドの仕組みは次の通りです。

商品分類	追加型投信／海外／株式
信託期間	無期限(設定日:2004年7月30日)
運用方針	中国の取引所上場企業の株式等ならびにマザーファンド受益証券に投資することにより信託財産の中長期的な成長を目指した運用を行います。

主要運用対象

ベビーファンド	中国本土の取引所上場企業の株式等ならびにマザーファンド受益証券を主要投資対象とします。
ニュー・チャイナ・マザーファンド	海外の主要な株式市場に上場・登録している企業の株式、あるいは新規公開する企業の株式を主要投資対象とします。

組入制限

ベビーファンド	・株式への実質投資割合には、制限を設けません。 ・外貨建資産への実質投資割合には、制限を設けません。
ニュー・チャイナ・マザーファンド	・株式への投資割合には、制限を設けません。 ・外貨建資産への投資割合には、制限を設けません。

分配方針	年1回(毎年7月29日。休業日の場合は翌営業日)決算を行い、次の方針に基づき分配します。分配対象額は、経費控除後の配当等収益と有価証券売買益(評価益を含みます。)等の全額とします。収益分配金額は、委託会社が基準価額水準等を勘案して決定します。ただし、分配対象収益が少額の場合には、収益分配を行わない場合があります。
------	---

投資家の皆さまへ

平素は格別のご高配を賜り厚くお礼申し上げます。

さて、ご投資いただいております「三井住友・メインランド・チャイナ・オープン」は、2011年7月29日に第7期の決算を行いましたので、期中の運用状況につきご報告申し上げます。

今後とも一層のご愛顧を賜りますようお願い申し上げます。



三井住友アセットマネジメント

東京都港区愛宕 2-5-1
<http://www.smam-jp.com>
お問い合わせ先くお客さまサービス部>

☎ 0120-88-2976

[受付時間] 営業日の午前9時～午後5時

●最近5期の運用実績

決算期	基準価額			参考指数		株式組入率	債券組入率	投資信託証券組入率	純資産額
	(分配落)	税金	込金	騰落率	騰落率				
3期(2007年7月30日)	円 20,681	円 3,000	% 132.9	350.41	% 147.7	% 80.4	% 15.6	% 2.0	百万円 3,609
4期(2008年7月29日)	14,104	1,000	△ 27.0	252.16	△ 28.0	66.4	24.0	1.6	1,467
5期(2009年7月29日)	12,847	0	△ 8.9	238.10	△ 5.6	81.1	13.8	—	1,280
6期(2010年7月29日)	11,790	0	△ 8.2	235.59	△ 1.1	79.5	14.4	—	844
7期(2011年7月29日)	11,492	0	△ 2.5	233.32	△ 1.0	86.2	7.7	—	494

(注1) 基準価額の騰落率は分配金込み。

(注2) 当ファンドは親投資信託を組み入れますので、組入比率は実質比率を記載しています。

(注3) 参考指数は、MSCIチャイナフリーインデックス(円ベース)50%、上海B株インデックス(円ベース)25%、深センB株インデックス(円ベース)25%を組み合わせた合成指数で、設定時を100として指数化した当社計算値です。

(注4) 参考指数を構成する各指数の著作権、知的所有権、その他一切の権利は発行者、許諾者が有しています。これら発行者、許諾者は当ファンドの運営に何ら関与するものではなく、当ファンドの運用成果に対して一切の責任を負うものではありません。

●当期中の基準価額と市況等の推移

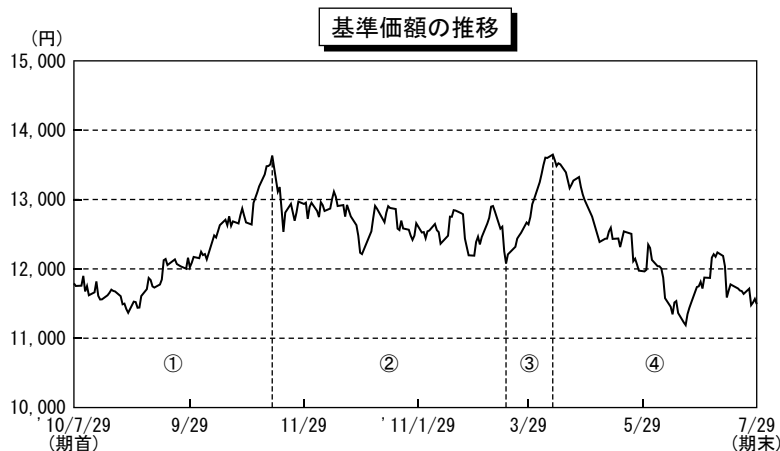
年月日	基準価額		参考指数		株式組入率	債券組入率	投資信託証券組入率
		騰落率		騰落率			
(期首) 2010年7月29日	円 11,790	% —	235.59	% —	% 79.5	% 14.4	% —
7月末	11,753	△ 0.3	234.59	△ 0.4	79.6	14.5	—
8月末	11,521	△ 2.3	233.85	△ 0.7	79.9	14.7	—
9月末	12,089	2.5	246.44	4.6	79.0	14.9	—
10月末	12,670	7.5	256.63	8.9	82.6	15.7	—
11月末	12,954	9.9	267.05	13.4	82.7	16.2	—
12月末	12,213	3.6	252.18	7.0	83.3	12.9	—
2011年1月末	12,524	6.2	258.39	9.7	82.7	13.9	—
2月末	12,190	3.4	253.13	7.4	83.1	15.0	—
3月末	12,933	9.7	267.16	13.4	81.4	13.6	—
4月末	12,994	10.2	264.84	12.4	82.6	13.6	—
5月末	11,986	1.7	243.73	3.5	82.8	9.2	—
6月末	11,716	△ 0.6	235.54	△ 0.0	84.4	9.4	—
(期末) 2011年7月29日	11,492	△ 2.5	233.32	△ 1.0	86.2	7.7	—

(注1) 騰落率は期首比です。

(注2) 当ファンドは親投資信託を組み入れますので、組入比率は実質比率を記載しています。

●当期の運用状況と今後の運用方針（2010年7月30日から2011年7月29日まで）

I. 基準価額の推移



期首	11,790円
高値 (2011/4/11)	13,648円
安値 (2011/6/21)	11,189円
期末	11,492円

基準価額は期首11,790円で始まり、期末には11,492円と298円値下がりしました。

II. 基準価額の変動要因

①の局面（期首から2010年11月中旬まで）

（上昇）

- 中国の景気見通しが改善したことや米国が追加金融緩和策を決定したことなどを好感して、香港上場の中国系株式および中国本土B株が大きく上昇

②の局面（11月中旬から2011年3月中旬まで）

（保ち合い）

- 発表された中国の10月のC P I（消費者物価指数）が予想を上回る上昇となったことを受けて、中国政府がインフレ抑制に向けた引締め姿勢を強めるとの懸念が広がり、香港上場の中国系株式および中国本土B株が反落
- 中東や北アフリカ情勢の緊迫化と原油価格の上昇を受けて先行き不透明感が強まり、香港上場の中国系株式が下落
- 中国の全人代（全国人民代表大会、国会に相当）の開催を受けて内需拡大などの政策期待が高まり、香港上場の中国系株式および中国本土B株が上昇
- 東日本大震災の発生を受けてリスク回避の動きが強まり、香港上場の中国系株式が下落

③の局面（3月中旬から4月中旬まで）

（上昇）

- ・ 米国株式市場が堅調な展開となったことや北アフリカ情勢の緊張が和らいだことなどを好感し、香港上場の中国系株式が上昇

④の局面（4月中旬から期末まで）

（下落）

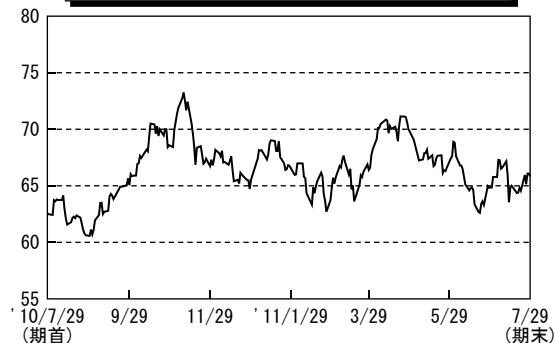
- ・ 中国国内のインフレ昂進への懸念から政府の金融引締め観測が強まり、香港上場の中国系株式および中国本土B株が反落
- ・ 中国国内に外国企業の株式を取引するための市場「国際版」が開設されるとの観測を受け、需給悪化懸念などから中国本土B株が大幅下落
- ・ 中国国内のインフレ抑制が達成されるとの期待が一時高まるも、その後はギリシャの債務不履行懸念や米国債務問題など外部環境の悪化を受けて、香港上場の中国系株式が下落

基準価額と参考指数の推移



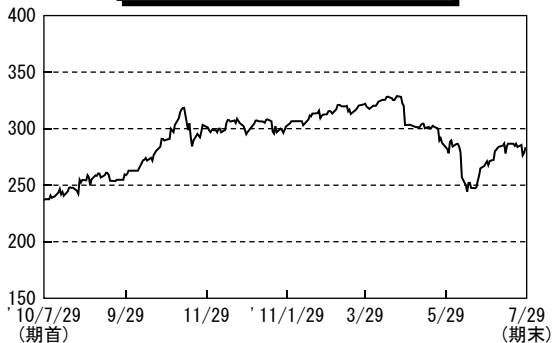
(注) 基準価額および参考指数は、期首を100として指数化しております。

MSCIチャイナフリーインデックスの推移



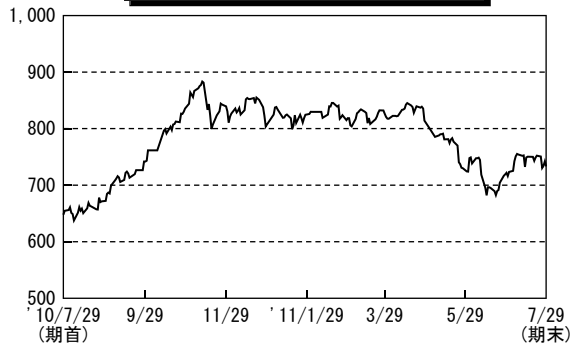
(注) 基準価額の算出方法に対応させるため、前日の値を使用しております。

上海B株インデックスの推移



(注) 基準価額の算出方法に対応させるため、前日の値を使用しております。

深センB株インデックスの推移



(注) 基準価額の算出方法に対応させるため、前日の値を使用しております。

Ⅲ. 運用経過

当ファンドは、上海および深センB株市場の値動きを反映する「メインランド・ポートフォリオ」（ファンドで直接投資）と、中国国内で事業展開している企業の中から、中長期的な運用視点に基づき、各業種毎に競争力の強いエクセレント・カンパニーに厳選して投資する「ニュー・チャイナ・マザーファンド」の2つのポートフォリオにより運用しております。

期末時点における「ニュー・チャイナ・マザーファンド」を含めた実質組入比率（株価連動外国債券を含む）は、93.8%（内訳：香港上場株42.1%、上海・深センA株6.4%、上海・深センB株37.2%、A株連動外国債券7.7%、その他株式0.6%）となっております。組入比率につきましては、期を通じて概ね90%以上の高い水準を維持しました。

(1) メインランド・ポートフォリオの運用

- ①メインランド・ポートフォリオでは、運用の基本方針に従い、上海および深センB株市場に上場する銘柄の中から時価総額の上位25銘柄程度を組み入れ、3ヵ月を目処にリバランス（投資配分比率の調整）し、組入銘柄、組入比率の見直しを行いました。
- ②中国本土A株への投資としましては、BAOSHAN IRON & STEEL（宝山鋼鉄）とCHINA YANGTZE POWER（長江電力）のA株連動外国債券を継続保有しておりますが、業績面での鈍化傾向がみられることから組入比率を引き下げました。
- ③組入銘柄につきましては、上海B株であるINNER MONGOLIA YITAI COAL（内蒙古イタイ石炭）、深センB株であるCHINA INTL MARINE CONTAINER（中国国際コンテナ）、YANTAI CHANGYU PIONEER WINE（煙台張裕ワイン）CHINA VANKE（万科企業）など中国を代表する企業の組入比率を高く維持しました。

<メインランド・ポートフォリオにおける組入上位銘柄>

前 期 末			当 期 末		
銘 柄	業 種	組入比率	銘 柄	業 種	組入比率
A-DB-YANGTZE 120612	電力	7.5%	INNER MONGOLIA YITAI COAL-B	素材	7.3%
INNER MONGOLIA YITAI COAL-B	素材	7.3%	CHINA INTL MARINE CONTAINER-B	資本財	4.3%
A-DB-BAOSHAN IRON 120612	鉄鋼	6.9%	YANTAI CHANGYU PIONEER-B	食品・飲料・タバコ	4.1%
CHINA INTL MARINE CONTAINER-B	資本財	4.0%	A-DB-YANGTZE 120612	電力	3.9%
YANTAI CHANGYU PIONEER-B	食品・飲料・タバコ	3.7%	A-DB-BAOSHAN IRON 120612	鉄鋼	3.8%
CHINA VANKE CO LTD -B	不動産	3.2%	CHINA VANKE CO LTD -B	不動産	3.3%
SHANGHAI LUJIAZUI FIN&TRAD-B	不動産	1.5%	JIANGLING MOTORS CORP LTD-B	自動車・自動車部品	1.6%
JIANGLING MOTORS CORP LTD-B	自動車・自動車部品	1.5%	HUAXIN CEMENT CO LTD-B	素材	1.5%
CHINA MERCHANTS PROPERTY DEVELOPMENT CO	不動産	1.4%	CSG HOLDING CO LTD-B	素材	1.4%
CSG HOLDING CO LTD-B	素材	1.1%	INNER MONGOLIA EERDUOSI RESOURCES CO-B	耐久消費財・アパレル	1.3%

（注）組入比率は、純資産総額に対する比率です。

(2) ニュー・チャイナ・マザーファンドの運用

- ①株式組入比率につきましては、期を通して90%以上の高位を維持し、期末には97.7%としました。
- ②組入銘柄につきましては、「銀行」では、CHINA MERCHANTS BANK（招商銀行）、CHINA CITIC BANK（中信銀行）などを売却し、代わって、バリュエーション（株価評価）面で相対的に割安なCHINA MINSHENG BANK（中国民生銀行）、ICBC（中国工商銀行）の組入比率を引き上げました。また、「不動産」では、POLY HK（保利／香港）、KWG PRP.（KWGプロパティーズ）、FRANSHION PROPERTIES（フランシオン・プロパティーズ）などを売却する一方、不動産規制による業績への影響度合いが相対的に低いと見られるCHINA VANKE（万科企業）やCHINA RESOURCES LAND（チャイナ・リソースズ・ランド）、EVERGRANDE REAL ESTATE（恒大地産）などを買い付けました。また、「エネルギー」では原油価格が堅調に推移するとの見通しからCNOOC（中国海洋石油）の組入比率を引き上げた他、政府が進める内需拡大策により業績の高い伸びが期待される銘柄として、「小売」ではCHINA LILANG（中国利郎）、「食品」ではCHINA MENGNIU（モンゴル牛乳）などを買い付けました。その他、「保険」では企業業績の伸び率鈍化が予想されたCHINA LIFE（中国人寿保険）を一部売却する一方、企業業績の回復が著しいPICC（中国人民財産保険）を新たに組み入れました。また、セメント大手であるBBMG CORP.（BBMG）、風力発電を手がけるCHINA SUNTIEN GREEN ENERGY（サンティエン・グリーン・エナジー）、マカオのカジノ運営会社であるSANDS CHINA（金沙中国）、インターネット企業であるBAIDU（百度）などにつきましても、政府が進める国民の所得向上、格差是正、クリーンエネルギー推進などの政策により高い成長を期待される銘柄として新たに組み入れました。
- ③中国本土A株については、期末には12.5%の組入比率としました。組入銘柄につきましては、POLY REAL ESTATE（保利地産）を売却し、代わってJIANGSU ZHONTIAN TECH.（中天テクノロジー）、SUNING APPLIANCE（蘇寧電器）を買い付けました。

<ニュー・チャイナ・マザーファンドにおける組入上位銘柄>

前 期 末			当 期 末		
銘 柄	業 種	組入比率	銘 柄	業 種	組入比率
CHINA LIFE INSURANCE CO.	保険	6.0%	INDUSTRIAL AND COMMERCIAL BANK OF CHINA	銀行	6.4%
BANK OF CHINA LTD	銀行	5.8%	CNOOC LTD	エネルギー	6.4%
INDUSTRIAL AND COMMERCIAL BANK OF CHINA	銀行	5.6%	CHINA CONSTRUCTION BANK-H	銀行	4.9%
CHINA CONSTRUCTION BANK-H	銀行	5.6%	BANK OF CHINA LTD	銀行	4.9%
CHINA MOBILE LTD	電気通信サービス	5.0%	CHINA MOBILE LTD	電気通信サービス	3.4%
CNOOC LTD	エネルギー	4.8%	PING AN INSURANCE (GROUP) CO OF CHINA LT	保険	3.3%
PETROCHINA CO LTD	エネルギー	3.9%	TENCENT HOLDINGS LIMITED	ソフトウェア・サービス	3.2%
TENCENT HOLDINGS LIMITED	ソフトウェア・サービス	3.1%	PETROCHINA CO LTD	エネルギー	3.0%
PING AN INSURANCE (GROUP) CO OF CHINA LT	保険	2.7%	CHINA SHENHUA ENERGY COMPANY LIMITED -H	エネルギー	2.8%
CHINA MERCHANTS BANK- H	銀行	2.5%	CHINA PETROLEUM&CHEMICAL-H	エネルギー	2.6%

(注) 組入比率は、純資産総額に対する比率です。

IV. 今後の運用方針

(市況見通し)

- ①これまでの流動性コントロールを主体とした金融引締めの効果や天候要因の剥落による食品価格の落ち着きなどから、中国のCPI上昇率は近いうちにピークを打つとの見通しが強まっています。一方で、中国内外の景気減速懸念は徐々に高まっていることから引締めがさらに強化されるリスクは後退し、むしろ予想以上に早いタイミングで引締めの手を緩めるとの期待が高まっております。
- ②中国人民銀行（中央銀行）が人民元相場の弾力性を高める方針を示して以降、人民元相場は緩やかながらも上昇（米ドル安）基調にあり、今後も一段と人民元高が進むとみられております。人民元高にはインフレの抑制や購買力の拡大を通じて消費を喚起する効果が期待され、引き続き中国政府が目指す内需主導の経済成長路線を後押しする要因のひとつとなると考えております。
- ③株式市場については、海外の景気動向に対する不透明感や中国国内のインフレ抑制にむけた政府の引締め政策への懸念などから、振れ幅が大き局面となっております。しかしながら、中国国内の景気や中国企業の業績は引き続き堅調に推移するとみられ、中・長期的にも高い経済成長が期待されることなどから基調としてはしっかりと相場展開が続くとみております。
- ④中国本土B株市場につきましては、中国経済の動向に加え、B株市場の改革に向けた当局の動向に対し神質に反応する相場展開が続くものとみております。

(運用方針)

- ①引き続き、ファンド全体の流動性に配慮しつつ「ニュー・チャイナ・マザーファンド」とB株を中心とした「メインランド・ポートフォリオ」で、中国の経済成長のメリットを直接享受できる運用を行ってまいります。
- ②実質組入比率（株価連動外国債券を含む）については、中・長期的に中国経済の先行きに対し強気の見方をもっていることから、概ね90%以上の水準を維持する方針です。また、「ニュー・チャイナ・マザーファンド」と「メインランド・ポートフォリオ」との配分については、概ね1：1とする方針です。

V. 収益分配金

当期の収益分配につきましては、基準価額水準等を勘案して、見送りとさせていただきます。
なお、留保益につきましては、運用の基本方針に基づき運用を行ってまいります。

今後ともご愛顧賜りますよう、よろしくお願い申し上げます。

● 1万口（元本10,000円）当たりの費用の明細（2010年7月30日から2011年7月29日まで）

項 目	当 期
(a) 信 託 報 酬 (投 信 会 社) (販 売 会 社) (受 託 銀 行)	207円 (116) (78) (13)
(b) 売 買 委 託 手 数 料 (株 式) (先物・オプション)	22 (22) (0)
(c) 有 価 証 券 取 引 税 (株 式)	12 (12)
(d) 保 管 費 用 等	28
合 計	269

(注1) 期中の費用（消費税等のかかるものは消費税等を含む）は、追加・解約により受益権口数に変動があるため、下記の簡便法により算出した結果です。

(a) 信託報酬＝期中の平均基準価額×信託報酬率×（経過日数／年日数）

(b) 売買委託手数料、(c) 有価証券取引税、(d) 保管費用等は、期中の各金額を各月末現在の受益権口数の単純平均で除したものです。

(注2) 項目ごとに円未満は四捨五入してあります。

(注3) 売買委託手数料、有価証券取引税および保管費用等は、当ファンドが組み入れている親投資信託が支払った金額のうち、当ファンドに対応するものを含みます。

● 当期中の売買及び取引の状況（2010年7月30日から2011年7月29日まで）

(1) 株 式

		買 付		売 付	
		株 数	金 額	株 数	金 額
外国	ア メ リ カ	百株 650 (467)	千米ドル 94 (-)	百株 4,230	千米ドル 741
	香 港	百株 781 (672)	千香港ドル 1,667 (-)	百株 9,299	千香港ドル 8,216

(注1) 金額は受渡し代金。

(注2) 単位未満は切捨て。

(注3) () 内は株式分割、予約権行使、合併等による増減分で、上段の数字には含まれておりません。

(2) 公 社 債

		買 付 額	売 付 額
外国	ア メ リ カ 社債券（投資法人債券を含む）	千米ドル —	千米ドル 829

(注1) 金額は受渡し代金。（経過利子分は含まれておりません。）

(注2) 単位未満は切捨て。

(注3) 社債券（投資法人債券を含む）には新株予約権付社債（転換社債）は含まれておりません。

(3) 親投資信託受益証券の設定、解約状況

	設 定		解 約	
	口 数	金 額	口 数	金 額
ニュー・チャイナ・マザーファンド	千口 —	千円 —	千口 41,352	千円 151,500

(注) 単位未満は切捨て。

●株式売買金額の平均組入株式時価総額に対する割合（2010年7月30日から2011年7月29日まで）

項 目	当 期	
	三井住友・メインランド・チャイナ・オープン	ニュー・チャイナ・マザーファンド
(a) 期中の株式売買金額	176,361千円	70,074,996千円
(b) 期中の平均組入株式時価総額	228,725千円	64,224,408千円
(c) 売買高比率 (a)／(b)	0.77	1.09

(注1) 単位未満は切捨て。

(注2) (b)は各月末現在の組入株式時価総額の平均。

(注3) (a)は各月末（ただし、決算日の属する月については決算日）、(b)は各月末のわが国の対顧客電信売買相場の仲値で換算した邦貨金額の合計または平均です。

(注4) 計算期間は三井住友・メインランド・チャイナ・オープンの計算期間となります。

●主要な売買銘柄（2010年7月30日から2011年7月29日まで）

(1) 株 式

買 柄		付			売 柄		付		
銘	株 数	金 額	平均単価	銘	株 数	金 額	平均単価		
	千株	千円	円		千株	千円	円		
HUAXIN CEMENT CO LTD-B(アメリカ)	19	4,829	254	INNER MONGOLIA YITAI COAL-B(アメリカ)	56	26,741	470		
WUXI LITTLE SWAN CO-B(香港)	24	4,064	169	CHINA INTL MARINE CONTAINER-B(香港)	96	16,197	168		
SHENZHEN ACCORD PHARMACEUT-B(香港)	14	3,779	269	YANTAI CHANGYU PIONEER-B(香港)	14	13,983	998		
ANHUI GUJING DISTILLERY CO-B(香港)	7	3,450	454	CHINA VANKE CO LTD -B(香港)	89	9,874	110		
WEIFU HIGH-TECHNOLOGY GROUP CO-B(香港)	14	3,402	234	CHINA MERCHANTS PROPERTY DEVELOPMENT CO(香港)	50	7,898	157		
SHANDONG AIRLINES CO LTD-B(香港)	18	3,393	188	SHANGHAI FRIENDSHIP GROUP-B(アメリカ)	34	6,189	177		
JIANGSU FUTURE LAND CO LTD-B(アメリカ)	46	2,897	62	JIANGLING MOTORS CORP LTD-B(香港)	22	6,003	262		
				CSG HOLDING CO LTD-B(香港)	47	5,659	118		
				SHANGHAI LUJIAZUI FIN&TRAD-B(アメリカ)	40	5,263	130		
				BOE TECHNOLOGY GROUP CO LT-B(香港)	220	4,697	21		

(注1) 金額は受渡し代金。

(注2) 単位未満は切捨て。

(注3) 金額は各月末（ただし、決算日の属する月については決算日）のわが国の対顧客電信売買相場の仲値で換算した邦貨金額の合計です。

(2) 公社債

買 柄		付		売 柄		付	
銘	株 数	金 額	平均単価	銘	株 数	金 額	平均単価
		千円	千円			千円	千円
—	—	—	—	A-DB-BAOSHAN IRON 120612(アメリカ)		34,186	
				A-DB-YANGTZE 120612(アメリカ)		33,067	

(注1) 金額は受渡し代金。（経過子分は含まれておりません。）

(注2) 単位未満は切捨て。

(注3) 金額は各月末（ただし、決算日の属する月については決算日）のわが国の対顧客電信売買相場の仲値で換算した邦貨金額の合計です。

●利害関係人との取引状況等（2010年7月30日から2011年7月29日まで）

当期中における利害関係人との取引等はありません。

(注) 利害関係人とは、投資信託及び投資法人に関する法律第11条第1項に規定される利害関係人です。

●組入れ資産の明細（2011年7月29日現在）

(1) 外国株式

銘柄	期首(前期末)		当 期 末		業 種 等
	株 数	株 数	評 価 額		
			外 貨 建 金 額	邦 貨 換 算 金 額	
(アメリカ・・・上海市場)	百株	百株	千米ドル	千円	
SHANGHAI ZHENHUA HEAVY INDUSTRY CO LTD-B	1,179	687	35	2,745	資本財
INNER MONGOLIA YITAI COAL-B	1,302	734	464	36,130	素材
ZHEJIANG SOUTHEAST ELEC-B	1,164	753	38	3,001	公益事業
JIANGSU FUTURE LAND CO LTD-B	793	690	37	2,906	不動産
LAO FENG XIANG CO LTD-B	261	204	58	4,537	耐久消費財・アパレル
HUANGSHAN TOURISM DEVELOP-B	301	—	—	—	消費者サービス
INNER MONGOLIA EERDUOSI RESOURCES CO-B	749	503	81	6,382	耐久消費財・アパレル
SHANGHAI LUJIAZUI FIN&TRAD-B	976	573	71	5,531	不動産
DAZHONG TRANSPORTATION GRP-B	814	558	32	2,520	運輸
HUAXIN CEMENT CO LTD-B	—	380	98	7,635	素材
SHANGHAI FRIENDSHIP GROUP-B	349	—	—	—	小売
SHANGHAI JINJIANG INTL HOTELS DEVELOP-B	307	—	—	—	消費者サービス
小 計	株 数 銘柄数	8,195 11	5,082 9	917 —	71,391 <14.4%>
(香港・・・深セン市場)	百株	百株	千香港ドル	千円	
BOE TECHNOLOGY GROUP CO LT-B	2,202	—	—	—	テクノロジー・ハードウェアおよび機器
ANHUI GUJING DISTILLERY CO-B	—	70	480	4,802	食品・飲料・タバコ
LUTHAI TEXTILE CO LTD - B	619	393	291	2,913	耐久消費財・アパレル
YANTAI CHANGYU PIONEER-B	352	212	2,022	20,202	食品・飲料・タバコ
HANGZHOU STEAM TURBINE CO-B	319	274	295	2,956	資本財
CHONGQING CHANGAN AUTOBOMBI-B	1,162	1,370	393	3,928	自動車・自動車部品
CHINA INTL MARINE CONTAINERS-B	2,696	1,735	2,146	21,440	資本財
CSG HOLDING CO LTD-B	1,307	830	700	7,000	素材
CHINA MERCHANTS PROPERTY DEVELOPMENT CO	680	180	225	2,247	不動産
GUANGDONG ELECTRIC POWER-B	1,130	787	243	2,429	公益事業
JIANGLING MOTORS CORP LTD-B	658	429	798	7,979	自動車・自動車部品
LIVZON PHARMACEUTICAL INC-B	220	135	299	2,987	医薬品・バイオテクノロジー・ライフサイエンス
SHANDONG CHENMING PAPER IN-B	1,049	649	313	3,131	素材
SHENZHEN ACCORD PHARMACEUT-B	—	129	281	2,813	医薬品・バイオテクノロジー・ライフサイエンス
SHENZHEN CHIWAN WHARF HLDG-B	359	210	217	2,173	運輸
CHINA VANKE CO LTD -B	2,434	1,541	1,626	16,247	不動産
TSANN KUEN(CHINA)ENT CO-B	1,955	—	—	—	耐久消費財・アパレル
WEIFU HIGH-TECHNOLOGY GROUP CO-B	—	133	299	2,996	自動車・自動車部品
WUXI LITTLE SWAN CO-B	—	220	253	2,527	耐久消費財・アパレル
小 計	株 数 銘柄数	17,143 15	9,298 17	10,888 —	108,777 <22.0%>
合 計	株 数 銘柄数	25,339 26	14,380 26	— —	180,169 <36.4%>

(注1) 邦貨換算金額は、期末の時価をわが国の対顧客電信売買相場の仲値により邦貨換算したものです。

(注2) < >内は、純資産総額に対する各国別株式評価額の比率。

(注3) 単位未満は切捨て。

(注4) —印は組入れなし。

(注5) 銘柄コードの変更等、管理上の都合により別銘柄として記載されている場合があります。

(2) 公社債

A 債券種類別開示

外国（外貨建）公社債

区 分	額 面 金 額	当 期		末				
		評 価 額		組 入 比 率	う ち B B 格 以 下 組 入 比 率	残 存 期 間 別 組 入 比 率		
		外 貨 建 金 額	邦 貨 換 算 金 額			5 年 以 上	2 年 以 上	2 年 未 満
ア メ リ カ	千米ドル 362	千米ドル 487	千円 37,975	% 7.7	% —	% —	% —	% 7.7
合 計	362	487	37,975	7.7	—	—	—	7.7

(注1) 邦貨換算金額は、期末の時価をわが国の対顧客電信売買相場の仲値により邦貨換算したものです。

(注2) 組入比率は、純資産総額に対する評価額の割合。

(注3) 単位未満は切捨て。

(注4) ー印は組入れなし。

B 個別銘柄開示

外国（外貨建）公社債

種 類	銘 柄	当 期		末			
		利 率	額 面 金 額	評 価 額		償 還 年 月 日	
				外 貨 建 金 額	邦 貨 換 算 金 額		
(ア メ リ カ)	普通社債券 (含む投資法人債券)	A-DB-BAOSHAN IRON 120612	% —	千米ドル 224	千米ドル 241	千円 18,798	2012/6/12
	A-DB-YANGTZE 120612	—	138	246	19,176	2012/6/12	
合 計		—	—	—	37,975	—	

(注1) 邦貨換算金額は、期末の時価をわが国の対顧客電信売買相場の仲値により邦貨換算したものです。

(注2) 単位未満は切捨て。

(注3) 上記の銘柄は、それぞれ中国A株（BAOSHAN IRON&STEELおよびCHINA YANGTZE POWER）の値動きに連動する債券です。

(3) 親投資信託残高

種 類	期 首 (前期末)	当 期		末
	口 数	口 数	評 価 額	
ニュー・チャイナ・マザーファンド	千口 111,995	千口 70,642	千円 251,839	

(注1) ニュー・チャイナ・マザーファンドの2011年7月29日現在の受益権総口数は15,531,947千口です。

(注2) 単位未満は切捨て。

<補足情報>

●ニュー・チャイナ・マザーファンドの組入れ資産の明細（2011年7月29日現在）

下記は、ニュー・チャイナ・マザーファンド全体（15,531,947千口）の内容です。

外国株式

銘柄	期首(前期末)		当 期 末		業 種 等
	株 数	株 数	評 価 額	評 価 額	
			外 貨 建 金 額	邦 貨 換 算 金 額	
(アメリカ・・・ニューヨーク市場)	百株	百株	千米ドル	千円	
NEW ORIENTAL EDUCATION	750	—	—	—	消費者サービス
(アメリカ・・・米国店頭市場)					
BAIDU INC - SPON ADR	—	490	7,758	604,011	ソフトウェア・サービス
小 計	株 数 750	株 数 490	評 価 額 7,758	評 価 額 604,011	
	銘 柄 数 <比 率> 1	銘 柄 数 <比 率> 1	—	< 1.1% >	
(香港・・・香港市場)	百株	百株	千香港ドル	千円	
JIANGXI COPPER COMPANY LTD-H	20,000	29,280	81,837	817,557	素材
SA SA INTERNATIONAL HLDGS	30,000	—	—	—	小売
CHINA SOUTHERN AIRLINES CO-H	40,000	—	—	—	運輸
ANGANG STEEL CO LTD-H	20,000	—	—	—	素材
CHINA MOBILE LTD	42,635	24,235	188,427	1,882,386	電気通信サービス
ANHUI CONCH CEMENT CO LTD-H	9,000	11,880	44,906	448,614	素材
GUANGZHOU PHARMACEUTICAL COMPANY LIMITED	—	25,000	20,350	203,296	医薬品・バイオテクノロジー・ライフサイエンス
YANZHOU COAL MINING CO-H	33,000	28,000	84,560	844,754	エネルギー
HENGAN INTERNATIONAL GROUP CO LTD	18,640	—	—	—	家庭用品・パーソナル用品
CHINA EASTERN AIRLINES-H SHR	54,000	97,000	38,315	382,766	運輸
CHINA POWER NEW ENERGY DEVELOPMENT CO	600,000	—	—	—	エネルギー
CHINA OVERSEAS LAND&INVEST	37,440	34,500	59,823	597,631	不動産
CHINA RESOURCES LAND LTD	28,200	40,000	61,360	612,986	不動産
POLY HONG KONG INVESTMENT LTD	59,800	—	—	—	不動産
PETROCHINA CO LTD	290,880	149,920	167,910	1,677,424	エネルギー
CHINA UNICOM HONG KONG LTD	90,480	59,540	93,358	932,653	電気通信サービス
DONGFANG ELECTRIC CORPORATION LTD-H	19,000	—	—	—	資本財
CHINA PETROLEUM&CHEMICAL-H	194,660	186,320	144,770	1,446,258	エネルギー
KINGDEE INTERNATIONAL SOFTWARE GROUP	165,000	122,000	55,754	556,982	ソフトウェア・サービス
COSCO PACIFIC LIMITED	—	51,500	65,920	658,540	運輸
YUEXIU PROPERTY COMPANY LTD	200,000	—	—	—	不動産
CHINA MERCHANTS HOLDINGS INTERNATIONAL C	11,860	—	—	—	運輸
WHARF HOLDINGS LTD	—	6,000	34,680	346,453	不動産
CHINA EVERBRIGHT LIMITED	23,400	15,000	20,970	209,490	各種金融
MINMETALS LAND LTD	110,000	—	—	—	資本財
GEELY AUTOMOBILE HOLDINGS LIMITED	—	80,000	24,720	246,952	自動車・自動車部品
BOC HONG KONG HOLDINGS LTD	—	19,800	46,629	465,823	銀行
CHINA TELECOM CORP LTD	—	111,000	57,165	571,078	電気通信サービス
CHINA OILFIELD SERVICES-H	—	35,000	48,930	488,810	エネルギー
CHINA EVERBRIGHT INTERNATIONAL LIMITED	142,320	—	—	—	商業・専門サービス
LIANHUA SUPERMARKET HLDGS LTD	15,500	—	—	—	食品・生活必需品小売り
ORIENT OVERSEAS INTL LTD	14,000	—	—	—	運輸
DAPHNE INTERNATIONAL HOLDINGS LIMITED	44,000	—	—	—	耐久消費財・アパレル

三井住友・メインランド・チャイナ・オープン

銘柄	期首(前期末)		当 期 末		業 種 等
	株 数	株 数	評 価 額		
			外 貨 建 金 額	邦 貨 換 算 金 額	
(香港・・・香港市場)	百株	百株	千香港ドル	千円	
PICC PROPERTY & CASUALTY - H	—	57,860	80,541	804,605	保険
CHINA LIFE INSURANCE CO.	115,400	49,360	129,076	1,289,473	保険
ZIJIN MINING GROUP CO LTD-H	64,870	85,545	37,126	370,894	素材
SHANDONG WEIGAO GP MEDICAL-H	24,000	38,000	41,572	415,304	ヘルスケア機器・サービス
WEICHAI POWER CO	3,000	—	—	—	資本財
SHANGRI-LA ASIA LTD.	4,000	—	—	—	消費者サービス
SHANGHAI INDUSTRIAL HLDG LTD	6,000	10,600	30,104	300,738	資本財
TINGYI (CAYMAN ISLN) HLDG CO	16,000	20,000	48,600	485,514	食品・飲料・タバコ
CHINA RESOURCES ENTERPRISES	—	16,000	55,840	557,841	資本財
ZHEJIANG EXPRESSWAY CO-H	42,000	—	—	—	運輸
CNOOC LTD	242,340	203,880	356,382	3,560,258	エネルギー
CHINA SHIPPING CONTAINER LINES CO LTD-H	—	85,000	18,445	184,265	運輸
CHINA MENGNIU DAIRY COMPANY LIMITED	32,000	30,500	84,790	847,052	食品・飲料・タバコ
TENCENT HOLDINGS LIMITED	14,410	8,710	178,555	1,783,764	ソフトウェア・サービス
PING AN INSURANCE (GROUP) CO OF CHINA LT	28,200	23,840	182,972	1,827,890	保険
PORTS DESIGN LIMITED	31,000	—	—	—	耐久消費財・アパレル
CHINA SHINWAY PHARMACEUTICAL GROUP	19,000	—	—	—	医薬品・バイオテクノロジー・ライフサイエンス
ZTE CORPORATION	8,000	—	—	—	テクノロジー・ハードウェアおよび機器
CHINA SHENHUA ENERGY COMPANY LIMITED -H	44,520	38,980	156,114	1,559,587	エネルギー
CHINA STATE CONSTRUCTION INTL HLDGS LTD	100,000	68,000	53,040	529,869	資本財
CHINA YURUN FOOD GROUP LTD	18,000	16,000	38,800	387,612	食品・飲料・タバコ
AAC ACOUSTIC TECHNOLOGIES HOLDINGS INC	50,000	—	—	—	テクノロジー・ハードウェアおよび機器
PARKSON RETAIL GROUP LTD	50,240	30,260	32,801	327,690	小売
CHINA CONSTRUCTION BANK-H	566,840	435,122	274,126	2,738,528	銀行
SHENZHOU INTERNATIONAL GROUP	34,000	—	—	—	耐久消費財・アパレル
LONKING HOLDINGS LTD	—	55,000	21,835	218,131	資本財
DONGFENG MOTOR CORPORATION	60,380	30,000	46,800	467,532	自動車・自動車部品
WUMART STORES INC-H	15,000	—	—	—	食品・生活必需品小売り
NINE DRAGONS PAPER HOLDINGS	45,000	—	—	—	素材
CHINA NATIONAL BUILDING MATERIAL CO LTD	50,000	—	—	—	素材
GOLDEN EAGLE RETAIL GROUP LTD	55,000	22,400	43,590	435,468	小売
BANK OF CHINA LTD	948,340	738,806	268,925	2,686,564	銀行
CHINA BLUECHEMICAL LTD-H	—	45,000	27,450	274,225	素材
CHINA MERCHANTS BANK- H	82,518	—	—	—	銀行
INDUSTRIAL AND COMMERCIAL BANK OF CHINA	639,310	599,649	357,391	3,570,338	銀行
ZHUZHOU CSR TIMES ELECTRIC CO LTD	43,000	17,680	41,901	418,596	資本財
HENGDELI HOLDINGS LIMITED	210,000	110,800	44,763	447,184	小売
HAIER ELECTRONICS GROUP CO	—	20,000	19,380	193,606	耐久消費財・アパレル
COUNTRY GARDEN HOLDINGS COMPANY	—	65,000	25,870	258,441	不動産
CHINA CITIC BANK	65,720	—	—	—	銀行
BELLE INTERNATIONAL HOLDINGS LIMITED	111,460	57,740	101,045	1,009,439	小売
KWG PROPERTY HOLDING LTD	87,500	—	—	—	不動産
CHINA HIGH SPEED TRANSMISSION EQUIPMENT	28,800	—	—	—	資本財
FRANSHION PROPERTIES	170,000	—	—	—	不動産

三井住友・メインランド・チャイナ・オープン

銘柄	期首(前期末)		当 期 末		業 種 等
	株 数	株 数	評 価 額		
			外貨建金額	邦貨換算金額	
(香港・・・香港市場)	百株	百株	千香港ドル	千円	
HIDILI INDUSTRY INTL DEVELOP LTD	55,060	30,000	17,220	172,027	素材
GCL POLY ENERGY HOLDINGS LTD	—	93,000	40,827	407,861	資本財
CHINA NATIONAL MATERIALS COMPANY-H	—	35,000	20,090	200,699	資本財
EVERGRANDE REAL ESTATE GROUP	—	81,000	48,114	480,658	不動産
BBMG CORPORATION - H	—	51,540	59,167	591,087	素材
CHINA SUNTIEN GREEN ENERGY CORP-H	—	105,000	22,995	229,720	公益事業
CHINA LILANG LTD.	—	40,000	41,840	417,981	耐久消費財・アパレル
CHINA LONGYUAN POWER GROUP	53,050	—	—	—	公益事業
AAC TECHNOLOGIES HOLDINGS INC	—	22,680	41,096	410,550	テクノロジー・ハードウェアおよび機器
SANY HEAVY EQUIPMENT INTL	—	20,000	15,820	158,041	資本財
CHINA MINSHENG BANKING-H	96,000	120,000	83,400	833,166	銀行
SANDS CHINA LTD	—	15,000	36,000	359,640	消費者サービス
BAWANG INTERNATIONAL GROUP HOLDINGS	30,000	—	—	—	家庭用品・パーソナル用品
INTERNATIONAL MINING MACHINERY HOLDINGS	—	10,000	7,700	76,923	資本財
O-NET COMMUNICATIONS GROUP LTD	—	40,000	9,520	95,104	テクノロジー・ハードウェアおよび機器
(香港・・・深セン市場)					
YANTAI CHANGYU PIONEER-B	—	2,498	23,837	238,132	食品・飲料・タバコ
CHINA VANKE CO LTD -B	—	51,999	54,859	548,046	不動産
小 計	株 数 銘柄数 <比率>	6,673,773 67	4,823,426 62	4,660,713 —	46,560,526 <84.1%>
(中国・・・上海市場)	百株	百株	千中国元	千円	
TBEA CO LTD-A	22,397	32,028	38,498	465,063	資本財
SHANGHAI PUDONG DEVELOPMENT BANK CO LTD	23,918	31,093	28,668	346,316	銀行
BAOSHAN IRON & STEEL CO.LTD.	82,000	82,000	47,396	572,543	素材
FUYAO GROUP GLASS INDUSTRY-A	36,422	36,422	35,585	429,868	素材
KWEICHOW MOUTAI CO LTD-A	3,498	4,540	94,330	1,139,518	食品・飲料・タバコ
JIANGSU ZHONGTIAN TECHNOLO-A	—	11,085	25,640	309,738	テクノロジー・ハードウェアおよび機器
CITIC SECURITIES CO LTD	46,950	46,950	56,997	688,527	各種金融
SANY HEAVY INDUSTRY CO LTD-A	30,225	57,658	99,288	1,199,403	資本財
ZHENGZHOU YUTONG BUS CO-A	17,999	17,999	39,904	482,041	自動車・自動車部品
POLY REAL ESTATE GROUP CO -A	20,538	—	—	—	不動産
(中国・・・深セン市場)					
YUNNAN BAIYAO GROUP CO LTD	8,838	13,138	80,869	976,903	医薬品・バイオテクノロジー・ライフサイエンス
SUNING APPLIANCE CO LTD	—	20,600	26,162	316,036	小売
小 計	株 数 銘柄数 <比率>	292,788 10	353,518 11	573,341 —	6,925,961 <12.5%>
合 計	株 数 銘柄数 <比率>	6,967,311 78	5,177,434 74	— —	54,090,499 <97.7%>

(注1) 邦貨換算金額は、期末の時価をわが国の対顧客電信売買相場の仲値により邦貨換算したものです。

(注2) < >内は、純資産総額に対する各国別株式評価額の比率。

(注3) 単位未満は切捨て。

(注4) —印は組入れなし。

(注5) 銘柄コードの変更等、管理上の都合により別銘柄として記載されている場合があります。

●投資信託財産の構成

(2011年7月29日現在)

項 目	当 期 末	
	評 価 額	比 率
	千円	%
株 式 債	180,169	35.7
公 社 債	37,975	7.5
ニュー・チャイナ・マザーファンド	251,839	49.9
コール・ローン等、その他	34,609	6.9
投資信託財産総額	504,592	100.0

(注1) 単位未満は切捨て。

(注2) ニュー・チャイナ・マザーファンドにおいて、当期末における外貨建純資産(54,840,456千円)の投資信託財産総額(55,727,095千円)に対する比率は98.4%です。

(注3) 当期末における外貨建純資産(232,565千円)の投資信託財産総額(504,592千円)に対する比率は46.1%です。

(注4) 外貨建資産は、期末の時価をわが国の対顧客電信売買相場の仲値により邦貨換算したものです。なお、2011年7月29日における邦貨換算レートは、1米ドル=77.85円、1カナダドル=81.90円、1香港ドル=9.99円、1中国元=12.08円です。

●資産、負債、元本及び基準価額の状況

(2011年7月29日現在)

項 目	当 期 末
(A) 資 産	504,592,803円
コール・ローン等	26,969,775
株 式(評価額)	180,169,817
公 社 債(評価額)	37,975,385
ニュー・チャイナ・マザーファンド(評価額)	251,839,770
未 収 入 金	7,638,029
未 収 利 息	27
(B) 負 債	10,013,367
未 払 解 約 金	5,205,150
未 払 信 託 報 酬	4,790,316
その他未払費用	17,901
(C) 純 資 産 総 額(A-B)	494,579,436
元 本	430,354,578
次 期 繰 越 損 益 金	64,224,858
(D) 受 益 権 総 口 数	430,354,578口
1万口当たり基準価額(C/D)	11,492円

(注1) 当期における期首元本額715,920,335円、期中追加設定元本額8,818,081円、期中一部解約元本額294,383,838円です。

(注2) 当期末における未払信託報酬(消費税等相当額を含む)の内訳は、委託者報酬4,490,913円、受託者報酬299,403円です。

(注3) 当期末における受益権の総数は430,354,578口です。

(注4) 当期末における1万口当たりの純資産の額は11,492円です。

●損益の状況

(自2010年7月30日 至2011年7月29日)

項 目	当 期
(A) 配 当 等 収 益	7,068,348円
受 取 配 当 金	4,234,492
受 取 利 息	2,721,802
その他収益	112,054
(B) 有 価 証 券 売 買 損 益	△ 8,012,135
売 買 損 益	59,018,471
信 託 報 酬	△ 67,030,606
(C) 信 託 報 酬	△ 12,459,543
(D) 当 期 損 益 金(A+B+C)	△ 13,403,330
(E) 前 期 繰 越 損 益 金	△ 59,864,595
(F) 追 加 信 託 差 損 益 金	137,492,783
(配 当 等 相 当 額)	(183,115,173)
(売 買 損 益 相 当 額)	(△ 45,622,390)
(G) 計 (D+E+F)	64,224,858
(H) 收 益 分 配 金	0
次 期 繰 越 損 益 金(G+H)	64,224,858
追 加 信 託 差 損 益 金	137,492,783
(配 当 等 相 当 額)	(183,126,553)
(売 買 損 益 相 当 額)	(△ 45,633,770)
分 配 準 備 積 立 金	114,570,643
繰 越 損 益 金	△187,838,568

(注1) (B)有価証券売買損益は期末の評価換えによるものを含みます。

(注2) (C)信託報酬等には、信託報酬に対する消費税等相当額を含めて表示しています。

(注3) (F)追加信託差損益金とあるのは、信託の追加設定の際、追加設定をした価額から元本を差し引いた差額分をいいます。

(注4) 当期における信託報酬(消費税等相当額を含む)の内訳は、委託者報酬10,510,912円、受託者報酬700,736円です。

(注5) 当期末における、費用控除後の配当等収益(228,959円)、費用控除後、繰越欠損金補填後の有価証券売買等損益(0円)、信託約款に規定される収益調整金(183,126,553円)および分配準備積立金(114,341,684円)より分配可能額は297,697,196円(1万口当たり6,917円)ですが、分配は行っておりません。

●分配金のお知らせ

当期の分配金はございません。

●お知らせ

<約款変更について>

該当事項はございません。

上記のほか、投資信託財産の計算に関する規則第58条第1項各号に該当する事項はありません。

ご参考

* 投資信託における一般的な用語についての説明を以下に記載しております。

●資産、負債、元本及び基準価額の状況

項	目	説	明
(A)	資産	ファンドの有する財産の合計額	
	コール・ローン等	金融機関向けに短期間で貸し付けた資金や短期金融商品等の残高	
	各有価証券等（評価額）	ファンドが組み入れている各有価証券等の評価額	
	未収入金	入金される予定の有価証券の売却代金等	
	未収配当金	入金される予定の株式等の配当金	
	未収利息	入金される予定の債券等の利息	
(B)	負債	ファンドの支払い予定金額の合計額	
	未払金	支払い予定の有価証券の買付代金等	
	未払収益分配金	支払い予定の収益分配金	
	未払信託報酬	支払い予定の信託報酬の金額	
(C)	純資産総額（A－B）	ファンド全体の純資産額	
	元本	ファンドの元本部分の残高（1（万）円×受益権総口数）	
	次期繰越損益金	ファンド全体の純資産額と元本残高との差額	
(D)	受益権総口数	受益者の保有総口数	
	1（万）口当たり基準価額（C÷D）	ファンドの単位当たりの時価	

● 損益の状況

項	目	説	明
(A)	配当等収益	ファンドが受け取った配当金や利息等の合計	
	受取配当金	期中に受け取った株式等の配当金の合計	
	受取利息	期中に受け取ったコール・ローン等や債券の利息の合計	
(B)	有価証券売買損益	各有価証券の売買損益と評価損益の合計	
	売買益	期中に実現した各有価証券の売買益と期末評価益の合計	
	売買損	期中に実現した各有価証券の売買損と期末評価損の合計	
(C)	信託報酬等	(△) ファンドから差し引かれた信託報酬や保管費用等の経費 (消費税等相当額を含む)	
(D)	当期損益金 (A + B + C)	当期におけるインカム・キャピタル・信託報酬の合計	
(E)	前期繰越損益金	前期分の繰越損益金と分配準備積立金の合計額から当期中の解約で発生する取崩し分を控除した金額	
(F)	追加信託差損益金	受益者がファンドに払い込んだ金額と元本額との差額	
	(配当等相当額)	配当等に相当する額	
	(売買損益相当額)	売買損益に相当する額	
(G)	計 (D + E + F)	期中の収支の総合計額	
(H)	収益分配金	(△) 収益分配金の金額	
	次期繰越損益金 (G + H)	翌期に繰り越す損益金の合計額 (期中の収支の総合計額から収益分配金の金額を引いたもの)	
	追加信託差損益金	翌期に繰り越す追加信託差損益金	
	(配当等相当額)	配当等に相当する額	
	(売買損益相当額)	売買損益に相当する額	
	分配準備積立金	分配金を支払うための準備積立金	
	繰越損益金	繰越損益の合計額	

ニュー・チャイナ・マザーファンド

運用報告書

第9期

決算日 2010年10月20日

(計算期間:2009年10月21日から2010年10月20日まで)

当ファンドの仕組みは次の通りです。

商品分類	親投資信託
信託期間	無期限(設定日:2001年10月22日)
運用方針	主として中国国内で事業展開している企業の中から、中長期的な運用視点に基づき、各業種毎に競争力の強いエクセレント・カンパニーに厳選して投資します。また、中国を代表する企業の新規公開にも着目し、選別投資することにより、より高い収益確保を狙います。
主要運用対象	海外の主要な株式市場に上場・登録している企業の株式、あるいは新規公開する企業の株式を主要投資対象とします。
組入制限	<ul style="list-style-type: none">・株式への投資割合には、制限を設けません。・外貨建資産への投資割合には、制限を設けません。



三井住友アセットマネジメント

東京都港区愛宕 2-5-1

<http://www.smam-jp.com>

お問い合わせ先<お客さまサービス部>

☎ 0120-88-2976

●最近5期の運用実績

決算期	基準価額		(参考指数) MSCIチャイナ・ フリー・インデックス		株式組入 比率	株式先物 比率	債券組入 比率	投資信託 証券比率	純資産 総額
	円	騰落率	騰落率	騰落率					
5期(2006年10月20日)	27,070	51.3	278.21	52.4	95.0	—	2.2	1.0	60,508
6期(2007年10月22日)	70,150	159.1	666.63	139.6	92.6	—	2.4	3.7	188,389
7期(2008年10月20日)	23,330	△66.7	217.20	△67.4	88.0	—	3.5	2.8	41,884
8期(2009年10月20日)	36,596	56.9	342.74	57.8	96.9	—	—	—	73,801
9期(2010年10月20日)	37,480	2.4	335.97	△2.0	97.8	—	—	—	71,530

(注1) 先物比率＝買建比率－売建比率

(注2) 株式組入比率には、新株予約権証券を含みます。

(注3) MSCIチャイナ・フリー・インデックスは、前日の指数を当日の対顧客電信売買相場の仲値により邦貨換算したもので、設定時を100として指数化した当社計算値です。

(注4) MSCIチャイナ・フリー・インデックスは、MSCI Inc. の知的財産であり、指数の算出、数値の公表、利用など指数に関するすべての権利は、MSCI Inc. が有しています。また、MSCI Inc. は当ファンドの運営に何ら関与するものではなく、ファンドの運用成果に対して一切の責任を負うものではありません。

●当期中の基準価額と市況等の推移

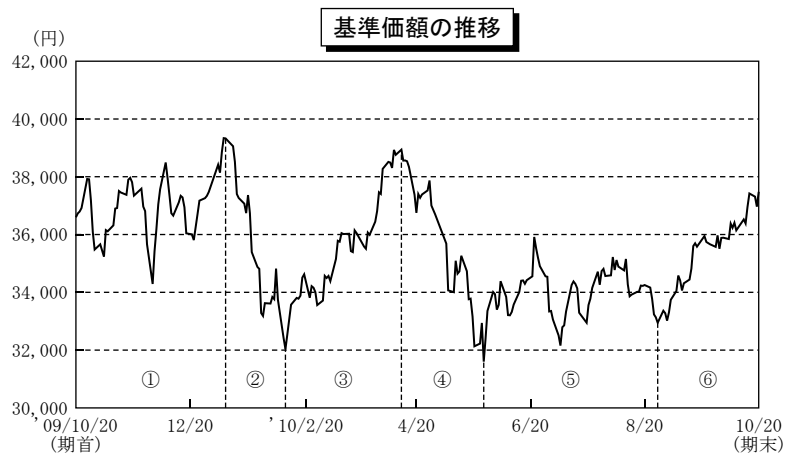
年月日	基準価額		(参考指数) MSCIチャイナ・ フリー・インデックス		株式組入 比率	株式先物 比率	債券組入 比率	投資信託 証券比率
	円	騰落率	騰落率	騰落率				
(期首) 2009年10月20日	36,596	—	342.74	—	96.9	—	—	—
10月末	35,480	△3.0	330.89	△3.5	98.5	—	—	—
11月末	34,288	△6.3	317.88	△7.3	98.6	—	—	—
12月末	37,472	2.4	344.09	0.4	98.4	—	—	—
2010年1月末	33,623	△8.1	315.36	△8.0	97.9	—	—	—
2月末	33,559	△8.3	314.01	△8.4	98.1	—	—	—
3月末	37,463	2.4	350.13	2.2	98.1	—	—	—
4月末	36,701	0.3	343.13	0.1	98.2	—	—	—
5月末	34,012	△7.1	316.82	△7.6	97.3	—	—	—
6月末	33,337	△8.9	311.30	△9.2	97.5	—	—	—
7月末	34,563	△5.6	318.10	△7.2	98.1	—	—	—
8月末	33,276	△9.1	303.54	△11.4	98.3	—	—	—
9月末	35,881	△2.0	324.99	△5.2	97.6	—	—	—
(期末) 2010年10月20日	37,480	2.4	335.97	△2.0	97.8	—	—	—

(注1) 騰落率は期首比です。

(注2) 先物比率＝買建比率－売建比率

●当期の運用状況と今後の運用方針（2009年10月21日から2010年10月20日まで）

I. 基準価額の推移



期首	36,596円
高値 (2010/1/7)	39,335円
安値 (2010/5/26)	31,601円
期末	37,480円

基準価額は、期首36,596円で始まり、期末には37,480円と884円値上がりしました。

II. 基準価額の変動要因

①の局面（期首から2010年1月上旬まで）

（上昇）

- ・投資や消費に関する統計データが景気の好調さを示したことや輸出入データが徐々に改善されたことなどから中国経済の先行きに対し強気見通しが高まり、香港上場の中国系株式が上昇
- ・アラブ首長国連邦（UAE）ドバイ首長国の政府系企業の信用不安問題を受けて、世界的に株式市場が動揺。しかし、その後、アラブ首長国による資金支援表明を受け信用不安問題が一服したことにより、香港上場の中国系株式が上昇
- ・米国株式市場の上昇や中国経済の先行き強気見通しを受け、香港上場の中国系株式が一段高

②の局面（1月上旬から2月上旬まで）

（下落）

- ・中国政府は銀行の新規融資監督強化や不動産過熱抑制策を発表。さらに、2010年1月には中国人民銀行（中央銀行）が1年7ヵ月ぶり（2008年6月以来）に預金準備率の引上げを決定。その後も商業銀行に対する窓口指導の強化や、2ヵ月連続となる預金準備率の引上げなど中国の金融引締め姿勢が一段と強まりつつあることへの懸念から、香港上場の中国系株式が急反落

③の局面（2月上旬から4月中旬まで）

（上昇）

- ・発表された消費者物価指数（1月）が市場予想を下回ったことなどから早期利上げへの警戒感が後退し、香港上場の中国系株式が反発
- ・全国人民代表大会（全人代、国会に相当）において、「積極的な財政政策」と「適度に緩和的な金融政策」の継続が示されたことを好感し、香港上場の中国系株式が上昇
- ・2009年度決算発表を迎える中、企業業績の先行きに対し強気見通しが高まり、香港上場の中国系株式が一段高

④の局面（4月中旬から5月下旬まで）

（下落）

- ・中国政府が不動産過熱抑制策の強化を進めたことや、今年3度目となる預金準備率上げなど金融引締め姿勢を強めたことを受けて、香港上場の中国系株式が下落
- ・ギリシャなど南欧諸国の財政問題が深刻化したことで世界的に株式市場が不安定となり、香港上場の中国系株式が下落
- ・為替市場においてリスク回避的な動きから円高（香港ドル安）が進行

⑤の局面（5月下旬から8月下旬まで）

（保ち合い）

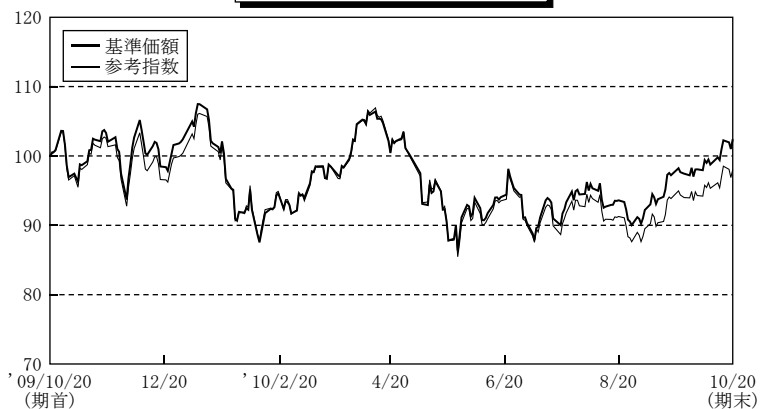
- ・中国人民銀行が人民元相場の弾力性を高めるとの声明を発表したことから、人民元高期待が高まり、香港上場の中国系株式が上昇
- ・米国景気の先行きに対し慎重な見方が広がったことや、中国政府が不動産市場の引締め強化をさらに進めるのではとの懸念が高まったことを受けて香港株式市場が下落
- ・中国および米国の景気動向をにらみながら、香港上場の中国系株式は神経質な展開
- ・為替市場において円高（香港ドル安）が一段と進行

⑥の局面（8月下旬から期末まで）

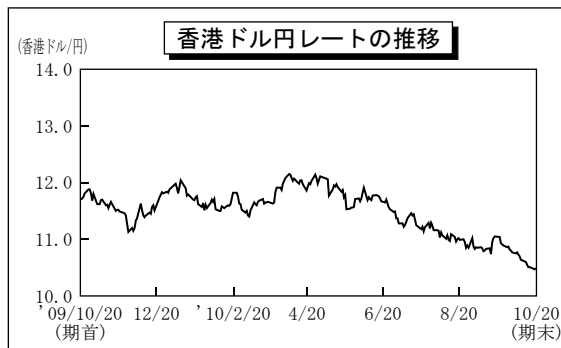
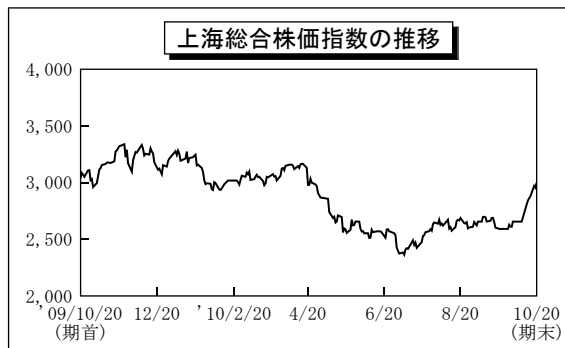
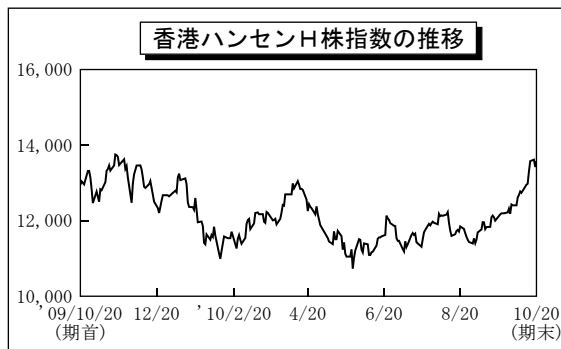
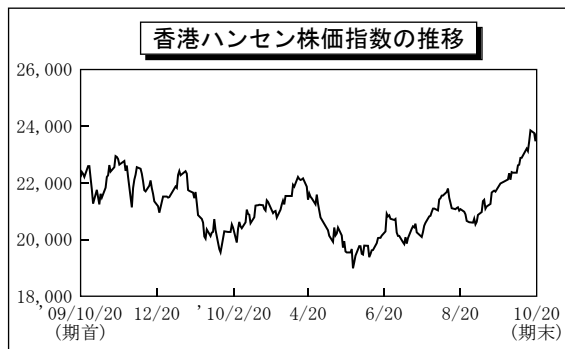
（上昇）

- ・中国および米国の経済指標が景気の改善を示す内容となったことから、景気の先行き懸念が後退し、香港上場の中国系株式が上昇
- ・中国本土の国慶節休暇期間中の消費が堅調であったことや、米国の追加金融緩和期待が高まったことなどを受けて、香港上場の中国系株式が一段高

基準価額と参考指数の推移



※基準価額および参考指数は、期首を100として指数化しております。



Ⅲ. 運用経過

- ①組入比率につきましては、期を通して概ね90%台後半の高水準を維持しました。なお、2010年10月には、当ファンドを主要投資対象とするベビーファンドによる分配金支払いに向けた解約に備えて、保有株式の一部を売却し現金比率を高めましたが、これに代わって、香港市場において、ハンセンH株指数先物を一時的に買建て、実質株式組入比率を高く維持しました。期末における組入比率は、97.8%となっております。
- ②組入業種につきましては、期首において厚めの配分としていた「資本財」は、2010年後半にかけて予想された固定資産投資の伸び率鈍化や原材料価格上昇による利益圧迫懸念等から、配分を引き下げました。また、「銀行」についても、新規貸出しの伸びの鈍化や地方政府傘下の投資会社向け貸出債権の不良債権化懸念、資本増強による株式需給悪化懸念等から若干ながら配分を減らしました。「不動産」も引き締め強化懸念から配分を引き下げました。一方で、「小売」は、継続的な所得の上昇や『家電下郷』『汽車下郷』に代表される消費支援策等により堅調な伸びが期待されたことから、前期（第8期）からさらに配分を引き上げました。また、「食品・飲料・タバコ」についても、堅調な伸びが見込まれる内需関連の一角として配分を増やしました。「薬品」等のヘルスケア関連業種も、業界内で強固な地位を築いている競争力の強い銘柄を中心に積増しを図りました。

③組入銘柄につきましては、「資本財」では、CHINA NATIONAL MATERIAL（中国中材）、ZHUSHOU CSR TIMES ELEC.（株州南車）、LONKING HLDGS（中国龍工）などを売却しました。「銀行」では、BANK OF COMMUNICATIONS（交通銀行）、BANK OF CHINA（中国銀行）、CHINA CITIC BANK（中信銀行）、CHINA CONSTRUCTION BANK（中国建設銀行）などの売却により投資配分比率を引き下げましたが、一方で、CHINA MINSHENG BANK（中国民生銀行）、CHINA MERCHANTS BANK（招商銀行）は業績見通しが改善したことを受けて一部買付けを行いました。また、「不動産」ではCHINA RESOURCES LAND（中国華潤置地）、POLY HK（保利／香港）、SINO-OCEAN LAND（サイノ・オーシャン・ランド）などの売却を進めると共に、CHINA OVERSEAS LAND（中国海外発展）など不動産規制による業績への影響度合いが相対的に低いと見られる銘柄への入替えも合わせて実施しました。

「小売」では、GOLDEN EAGLE（ゴールドデン・イーグル）、PORTS DESIGN（ポーツ・デザイン）、HENGDELI HLDGS（ヘンデリ・ホールディングス）、CHINA LILANG（中国利郎）などを新たに組み入れた他、PARKSON RETAIL（パークソン小売グループ）の買増しを行いました。「食品・飲料・タバコ」ではCHINA MENGNIU DAIRY（モンゴル牛乳）、CHINA YURUN FOOD（中国雨潤食品）、TINGYI（ティンイー・ホールディングス）などを新たに買い付け、「薬品」では、CHINA SHINWAY PHARMACEUTICAL（中国神威薬業）を組み入れました。その他、「保険」では企業業績の伸び率鈍化が予想されたCHINA LIFE（中国人寿保険）を一部売却する一方、企業業績の回復が著しいPICC（中国人民財産保険）を新たに組み入れました。また、風力発電最大手のCHINA LONGYUAN POWER（龍源電力）、大手発電設備メーカーのDONGFANG ELEC.（東方電気）など、政府が推進する政策テーマ「省エネ・環境」に関連する銘柄も組み入れました。

④中国本土A株への投資は、期を通じて10%弱の組入比率を維持しました。組入銘柄につきましては、鉄道（石炭輸送関連）や建設機械、自動車部品関連銘柄を減らし、証券やスマートグリッド関連銘柄（変圧器等の製造）を積み増しました。具体的には、DAQIN RAILWAY（大秦鉄路）、FUYAO GROUP GLASS（フーヤオ・ガラス）などを売却し、代わってCITIC SECURITIES（中信証券）、TBEA（特変）の買増しを行いました。

<組入上位銘柄>

前	期	末	当	期	末			
銘	柄	業	種	銘	柄	業	種	組入比率
CHINA CONSTRUCTION BANK-H	銀行		組入比率	CNOOC LTD		エネルギー		5.8%
BANK OF CHINA LTD	銀行		6.1%	CHINA CONSTRUCTION BANK-H	銀行			5.2%
CHINA LIFE INSURANCE CO.	保険		6.0%	INDUSTRIAL AND COMMERCIAL BANK OF CHINA	銀行			5.0%
INDUSTRIAL AND COMMERCIAL BANK OF CHINA	銀行		5.7%	BANK OF CHINA LTD	銀行			4.8%
CHINA MOBILE LTD	電気通信サービス		5.4%	CHINA MOBILE LTD	電気通信サービス			4.6%
CNOOC LTD	エネルギー		4.9%	CHINA LIFE INSURANCE CO.	保険			4.1%
PETROCHINA CO LTD	エネルギー		4.2%	TENCENT HOLDINGS LIMITED	ソフトウェア・サービス			3.9%
TENCENT HOLDINGS LIMITED	ソフトウェア・サービス		4.0%	PETROCHINA CO LTD	エネルギー			3.3%
CHINA PETROLEUM&CHEMICAL-H	エネルギー		3.8%	PING AN INSURANCE (GROUP) CO OF CHINA LT	保険			3.0%
PING AN INSURANCE (GROUP) CO OF CHINA LT	保険		2.9%	CHINA SHENHUA ENERGY COMPANY LIMITED -H	エネルギー			2.3%

(注) 組入比率は、純資産総額に対する比率です。

IV. 今後の運用方針

<市況見通し>

- ①中国経済は高成長が続いていますが、そのペースは緩やかになってきています。中でも不動産投資については伸び率が鈍化する等、政府が実施した不動産規制強化の効果が見てとれます。また、中国人民銀行による預金準備率の引上げや商業銀行に対する窓口指導等を受けて、通貨供給量や銀行の新規貸出しの伸びも適正な水準へと調節されつつあります。これに対し、市場の一部では、景気の減速傾向が今後一段と強まるのではないかと懸念する向きもありますが、政府は、例えば不動産の投機を抑制する一方で低価格住宅の供給は増加させる等、持続可能な安定した経済成長に向けて機動的かつ柔軟な経済運営を進めており、中国経済は軟着陸する可能性が高いと考えています。
- ②中国人民銀行は人民元相場の弾力性を高める方針を示しています。これにより、2008年夏以降、米ドルに対してほぼ固定されていた人民元相場は再び人民元高（米ドル安）に向かっており、今後、一段と人民元高が進むとの観測が強まっています。しかしながら、急激な人民元高の進行はかえって中国経済の不安定化を招く恐れがあるため、相場変動は緩やかに進むと予想されます。緩やかな人民元高はインフレの抑制や購買力の拡大を通じた消費喚起効果が期待されることから、中国政府が目指す内需主導の経済成長路線を後押しする要因のひとつとなるとみられます。
- ③香港上場の中国系株式については、今後も中長期にわたり高い経済成長が期待されることもあり、基調としてはしっかりと展開が続くと見えています。足元では、海外の景気動向に対する不透明感や中国政府の不動産規制の動向、引締め政策への懸念等から、神経質な相場展開となっていますが、中国経済軟着陸の可能性は高まっており、中国企業の業績も引き続き堅調に推移するとみられます。
- ④中国本土A株市場におきましては、引き続き堅調な相場展開を予想しています。2010年10月以降の株価の回復が急激であったことや、マクロ経済ではインフレ懸念が燻っていることなどから、短期的には上値が抑えられる場面も想定されますが、バリュエーション（本来の企業価値に対する現在の株価）面での割安感や中長期的な中国の経済成長見通しが株式市場の上昇基調を支えると見えています。

<運用方針>

- ①当ファンドは、引き続き、中長期的に高い経済成長が見込める中国で事業展開している企業のうち、競争力のあるエクセレントカンパニーへの選別投資を進めます。
- ②高い成長が期待される新規上場銘柄につきましても、株価水準などを勘案し、組入れを検討します。
- ③株式組入比率につきましても、中国株式市場の成長を捉えるために、引き続き高位組入れを維持します。

● 1万口（元本10,000円）当たりの費用の明細

項 目	当 期
(a) 売 買 委 託 手 数 料 (株 式) (先物・オプション)	74円 (74) (0)
(b) 有 価 証 券 取 引 税 (株 式)	45 (45)
(c) 保 管 費 用 等	25
合 計	144

(注1) (a) 売買委託手数料、(b) 有価証券取引税、(c) 保管費用等は、期中の各金額を各月末現在の受益権口数の単純平均で除したものです。

(注2) 保管費用等は、中国QFII（適格国外機関投資家）口座にかかる監査費用を含んでいます。

(注3) 各項目ごとに円未満は四捨五入してあります。

● 当期中の売買及び取引の状況（2009年10月21日から2010年10月20日まで）

(1) 株 式

		買 付		売 付	
		株 数	金 額	株 数	金 額
外 国	ア メ リ カ	百株 9,200	千米ドル 14,476	百株 9,750	千米ドル 15,691
	香 港	5,287,930 (119,676)	千香港ドル 3,843,453 (26,609)	5,460,131 (20,918)	千香港ドル 4,106,160 (11,470)
	中 国	26,339 (38,024)	千中国元 56,626 (-)	36,449	千中国元 51,684

(注1) 金額は受渡し代金。

(注2) 単位未満は切捨て。

(注3) () 内は株式分割、予約権行使、合併等による増減分で、上段の数字には含まれておりません。

(2) 先物取引の種類別取引状況

種 類 別			買 建		売 建	
			新規買付額	決 済 額	新規売付額	決 済 額
外国	株式先物取引	HSHARE 1010	百万円 6,106	百万円 6,089	百万円 -	百万円 -

(注1) 金額は受渡し代金。

(注2) 単位未満は切捨て。

(注3) 金額は各月末（決算日の属する月については決算日）のわが国の対顧客電信売買相場の仲値で換算した邦貨金額の合計です。

●株式売買金額の平均組入株式時価総額に対する割合（2009年10月21日から2010年10月20日まで）

項 目	当 期
(a) 期 中 の 株 式 売 買 金 額	95,280,019千円
(b) 期 中 の 平 均 組 入 株 式 時 価 総 額	75,800,508千円
(c) 売 買 高 比 率(a)／(b)	1.25

(注1) 単位未満は切捨て。

(注2) (b)は各月末現在の組入株式時価総額の平均。

(注3) (a)は各月末（ただし、決算日の属する月については決算日）、(b)は各月末のわが国の対顧客電信売買相場の仲値で換算した邦貨金額の合計または平均です。

●主要な売買銘柄（2009年10月21日から2010年10月20日まで）

株 式

買 付				売 付			
銘 柄	株 数	金 額	平均単価	銘 柄	株 数	金 額	平均単価
	千株	千円	円		千株	千円	円
CHINA MERCHANTS BANK-H(香港)	5,840	1,328,680	227	BANK OF COMMUNICATIONS LTD-H(香港)	18,560	1,852,626	99
CHINA MINSHENG BANKING-H(香港)	15,000	1,295,824	86	BANK OF CHINA LTD(香港)	36,752	1,712,730	46
BANK OF CHINA LTD(香港)	24,002	1,265,464	52	CHINA LIFE INSURANCE CO.(香港)	4,604	1,676,487	364
CHINA LIFE INSURANCE CO.(香港)	2,768	1,195,633	431	CHINA CITIC BANK(香港)	20,572	1,331,358	64
BOC HONG KONG HOLDINGS LTD(香港)	5,000	1,107,394	221	HONG KONG EXCHANGES & CLEARING LIMITED(香港)	721	1,116,496	1,547
INDUSTRIAL AND COMMERCIAL BANK OF CHINA(香港)	14,090	1,051,977	74	CHINA CONSTRUCTION BANK-H(香港)	13,320	1,034,126	77
ORIENT OVERSEAS INTL LTD(香港)	1,400	1,005,513	718	CHINA MOBILE LTD(香港)	1,214	1,033,755	851
CHINA MOBILE LTD(香港)	1,086	980,222	902	INDUSTRIAL AND COMMERCIAL BANK OF CHINA(香港)	15,376	1,027,324	66
BANK OF COMMUNICATIONS LTD-H(香港)	9,016	975,250	108	CHINA NATIONAL BUILDING MATERIAL CO LTD(香港)	5,000	957,391	191
CHINA OVERSEAS LAND&INVEST(香港)	5,154	941,060	182	SHANGHAI INDUSTRIAL HLDG LTD(香港)	2,248	947,445	421

(注1) 金額は受渡し代金。

(注2) 単位未満は切捨て。

(注3) 金額は各月末（ただし、決算日の属する月については決算日）のわが国の対顧客電信売買相場の仲値で換算した邦貨金額の合計です。

●利害関係人との取引状況等（2009年10月21日から2010年10月20日まで）

当期中における利害関係人との取引等はありません。

(注) 利害関係人とは、投資信託及び投資法人に関する法律第11条第1項に規定される利害関係人です。

ニュー・チャイナ・マザーファンド

●組入れ資産の明細

外国株式

(2010年10月20日現在)

銘柄	期首(前期末)	当 期 末		業 種 等
	株 数	株 数	評 価 額	
			外貨建金額 邦貨換算金額	
(アメリカ・・・ニューヨーク市場)	百株	百株	千米ドル 千円	
NEW ORIENTAL EDUCATION	700	750	7,007 570,530	消費者サービス
(アメリカ・・・米国店頭市場)				
SHANDA INTERACTIVE ENTER-ADR	600	—	— —	ソフトウェア・サービス
小 計	株 数 ・ 金 額 銘 柄 数 <比 率>	1,300	750 7,007 570,530	
		2	1 — <0.8%>	
(香港・・・香港市場)	百株	百株	千香港ドル 千円	
JIANGXI COPPER COMPANY LTD-H	35,060	21,980	50,224 526,852	素材
ANGANG STEEL CO LTD-H	17,228	17,580	23,979 251,540	素材
CHINA MOBILE LTD	38,775	37,495	313,083 3,284,243	電気通信サービス
ANHUI CONCH CEMENT CO LTD-H	—	7,920	26,967 282,890	素材
YANZHOU COAL MINING CO-H	—	33,000	72,600 761,574	エネルギー
HENGAN INTERNATIONAL GROUP CO LTD	13,680	12,020	89,549 939,369	家庭用品・パーソナル用品
HUADIAN POWER INTL CORP-H	60,280	—	— —	公益事業
CHINA EASTERN AIRLINES-H SHR	—	87,000	41,934 439,887	運輸
CHINA POWER NEW ENERGY DEVELOPMENT CO	—	527,400	43,246 453,658	エネルギー
CHINA OVERSEAS LAND&INVEST	39,900	63,680	108,383 1,136,941	不動産
CHINA RESOURCES LAND LTD	41,740	—	— —	不動産
POLY HONG KONG INVESTMENT LTD	79,800	—	— —	不動産
PETROCHINA CO LTD	246,660	224,920	225,819 2,368,848	エネルギー
DENWAY MOTORS LIMITED	56,780	—	— —	自動車・自動車部品
CHINA UNICOM HONG KONG LTD	45,900	79,540	92,425 969,543	電気通信サービス
HONG KONG EXCHANGES & CLEARING LIMITED	6,435	—	— —	各種金融
DONGFANG ELECTRIC CORPORATION LTD-H	—	14,960	59,316 622,229	資本財
CHINA PETROLEUM&CHEMICAL-H	262,640	194,660	145,800 1,529,445	エネルギー
KINGDEE INTERNATIONAL SOFTWARE GROUP	—	160,000	59,040 619,329	ソフトウェア・サービス
FUSHAN INTERNATIONAL ENERGY	79,280	—	— —	素材
YUEXIU PROPERTY COMPANY LTD	—	263,680	53,263 558,732	不動産
CHINA MERCHANTS HOLDINGS INTERNATIONAL C	28,400	10,440	28,971 303,905	運輸
CHINA EVERBRIGHT LIMITED	20,880	—	— —	各種金融
MINMETALS LAND LTD	180,000	—	— —	資本財
BOC HONG KONG HOLDINGS LTD	—	30,000	76,200 799,338	銀行
CHINA TELECOM CORP LTD	180,780	—	— —	電気通信サービス
CHINA OILFIELD SERVICES-H	—	25,000	30,850 323,616	エネルギー
CHINA EVERBRIGHT INTERNATIONAL LIMITED	100,120	128,320	54,664 573,428	商業・専門サービス
LIANHUA SUPERMARKET HLDGS CO	—	16,100	55,384 580,978	食品・生活必需品小売り
ORIENT OVERSEAS INTL LTD	—	9,500	60,135 630,816	運輸

ニュー・チャイナ・マザーファンド

銘柄	期首(前期末)		当 期 末		業 種 等
	株 数	株 数	評 価 額		
			外貨建金額	邦貨換算金額	
(香港・・・香港市場)	百株	百株	千香港ドル	千円	
PICC PROPERTY & CASUALTY - H	—	79,120	91,146	956,124	保険
CHINA RESOURCES POWER HOLDINGS CO LTD	21,928	—	—	—	公益事業
CHINA LIFE INSURANCE CO.	98,720	80,360	280,054	2,937,772	保険
ZIJIN MINING GROUP CO., LTD.	66,750	57,030	43,513	456,460	素材
SHANDONG WEIGAO GP MEDICAL-H	19,000	14,000	29,050	304,734	ヘルスケア機器・サービス
SHANDONG WEIGAO GROUP MEDICAL POLYMER-N	—	22,000	45,650	478,868	ヘルスケア機器・サービス
WEICHAI POWER CO	6,680	3,000	27,000	283,230	資本財
SHANGRI-LA ASIA LTD.	—	14,000	25,536	267,872	消費者サービス
CHINA SHIPPING DEVELOPMENT-H	45,520	—	—	—	運輸
SHANGHAI INDUSTRIAL HLDG LTD	20,040	10,000	38,650	405,438	資本財
TINGYI (CAYMAN ISLN) HLDG CO	—	16,000	31,648	331,987	食品・飲料・タバコ
CNOOC LTD	212,800	242,340	396,468	4,158,951	エネルギー
CHINA MENGNIU DAIRY COMPANY LIMITED	—	32,000	75,520	792,204	食品・飲料・タバコ
TENCENT HOLDINGS LIMITED	16,410	14,410	265,432	2,784,383	ソフトウェア・サービス
PING AN INSURANCE (GROUP) CO OF CHINA LT	27,380	23,920	204,516	2,145,372	保険
LI NING COMPANY LIMITED	16,700	—	—	—	耐久消費財・アパレル
CHINA POWER INTERNATIONAL DEVELOPMENT	69,040	—	—	—	公益事業
PORTS DESIGN LIMITED	—	25,500	49,827	522,685	耐久消費財・アパレル
CHINA SHINWAY PHARMACEUTICAL GROUP	—	19,000	46,835	491,299	医薬品・バイオテクノロジー・ライフサイエンス
AIR CHINA/HONG KONG	44,860	—	—	—	運輸
ZTE CORPORATION	—	8,000	25,080	263,089	テクノロジー・ハードウェアおよび機器
XINYI GLASS HOLDINGS CO LTD	58,400	—	—	—	素材
CHINA SHENHUA ENERGY COMPANY LIMITED -H	50,540	44,520	158,491	1,662,572	エネルギー
CHINA COSCO HOLDINGS COMPANY LIMITED -H	50,060	—	—	—	運輸
BANK OF COMMUNICATIONS LTD-H	83,440	—	—	—	銀行
CHINA STATE CONSTRUCTION INTL HLDGS LTD	80,000	95,000	56,335	590,954	資本財
CHINA YURUN FOOD GROUP LTD	—	18,000	52,560	551,354	食品・飲料・タバコ
AAC ACOUSTIC TECHNOLOGIES HOLDINGS INC	—	38,680	66,452	697,083	テクノロジー・ハードウェアおよび機器
PARKSON RETAIL GROUP LTD	28,220	36,260	47,790	501,324	小売
CHINA CONSTRUCTION BANK-H	561,020	480,640	354,712	3,720,932	銀行
SHENZHOU INTERNATIONAL GROUP	—	48,000	46,320	485,896	耐久消費財・アパレル
LONKING HOLDINGS LTD	66,740	—	—	—	資本財
DONGFENG MOTOR CORPORATION	54,960	53,080	92,253	967,734	自動車・自動車部品
AGILE PROPRETY HOLDINGS LIMITED	54,240	35,160	37,269	390,958	不動産
WUMART STORES INC-H	20,000	—	—	—	食品・生活必需品小売り
MINTH GROUP LTD	—	13,000	18,330	192,281	自動車・自動車部品
WASION GROUP HOLDINGS LTD	80,000	—	—	—	テクノロジー・ハードウェアおよび機器
NINE DRAGONS PAPER HOLDINGS	—	36,040	48,942	513,404	素材

ニュー・チャイナ・マザーファンド

銘柄	期首(前期末)		当 期 末		業 種 等	
	株 数	株 数	評 価 額			
			外 貨 建 金 額	邦 貨 換 算 金 額		
(香港・・・香港市場)	百株	百株	千香港ドル	千円		
GOLDEN EAGLE RETAIL GROUP LTD	—	33,400	66,800	700,732	小売	
TIANJIN PORT DVLP HLDS LTD	36,000	—	—	—	運輸	
BANK OF CHINA LTD	838,320	710,820	327,688	3,437,447	銀行	
SHIMAO PROPERTY HOLDINGS LIMITED	13,360	—	—	—	不動産	
CHINA MERCHANTS BANK- H	15,200	61,998	142,595	1,495,825	銀行	
INDUSTRIAL AND COMMERCIAL BANK OF CHINA	548,410	535,550	339,003	3,556,143	銀行	
CHINA COAL ENERGY COMPANY - H	33,380	—	—	—	エネルギー	
ZHUZHOU CSR TIMES ELECTRIC CO LTD	60,000	27,680	66,016	692,516	資本財	
HENGDELI HOLDINGS LIMITED	—	175,800	75,418	791,136	小売	
CHINA AGRI-INDUSTRIES HLDGS	—	10,000	11,140	116,858	食品・飲料・タバコ	
CHINA CITIC BANK	133,460	—	—	—	銀行	
BELLE INTERNATIONAL HOLDINGS LIMITED	85,100	86,560	125,512	1,316,620	小売	
KWG PROPERTY HOLDING LTD	41,740	94,500	63,126	662,191	不動産	
CHINA HIGH SPEED TRANSMISSION EQUIPMENT	41,740	38,800	66,192	694,362	資本財	
HIDILI INDUSTRY INTL DEVELOP LTD	50,060	48,400	39,300	412,265	素材	
SINO-OCEAN LAND HOLDINGS LTD.	70,920	—	—	—	不動産	
CHINA DONGXIANG GROUP	83,440	—	—	—	耐久消費財・アパレル	
CHINA NATIONAL MATERIALS COMPANY-H	99,040	—	—	—	資本財	
CHINA PACIFIC INSURANCE GR-H	—	15,000	46,650	489,358	保険	
CSR CORP LTD-H	116,800	—	—	—	資本財	
BBMG CORPORATION - H	—	61,540	72,247	757,881	素材	
CHINA LILANG LTD.	—	25,000	31,250	327,812	耐久消費財・アパレル	
CHINA LONGYUAN POWER GROUP	—	46,630	38,842	407,460	公益事業	
CHINA MINSHENG BANKING-H	—	84,380	60,837	638,190	銀行	
(香港・・・深セン市場)						
YANTAI CHANGYU PIONEER-B	—	1,000	9,700	101,753	食品・飲料・タバコ	
小 計	株 数 ・ 金 額	5,654,756	5,581,313	5,949,542	62,410,700	
	銘 柄 数 <比 率>	60	65	—	<87.3%>	
(中国・・・上海市場)	百株	百株	千中国元	千円		
TBEA CO LTD-A	5,998	24,637	48,535	595,051	資本財	
SHANGHAI PUDONG DEVELOPMENT BANK CO LTD	18,398	23,918	36,738	450,415	銀行	
BAOSHAN IRON & STEEL CO.LTD.	82,000	82,000	61,910	759,016	素材	
FUYAO GROUP GLASS INDUSTR-A	44,422	36,422	47,131	577,827	素材	
KWEICHOU MOUTAI CO LTD	3,498	3,498	57,114	700,221	食品・飲料・タバコ	
CITIC SECURITIES CO LTD	23,600	46,950	72,678	891,039	各種金融	
SANY HEAVY INDUSTRY CO LTD-A	28,700	30,225	116,940	1,433,690	資本財	
ZHENGZHOU YUTONG BUS CO-A	17,999	17,999	38,860	476,425	自動車・自動車部品	
DAQIN RAILWAY CO LTD	19,899	—	—	—	運輸	

ニュー・チャイナ・マザーファンド

銘柄		期首(前期末)	当 期 末		業 種 等	
		株 数	株 数	評 価 額		
				外 貨 建 金 額		邦 貨 換 算 金 額
(中国・・・上海市場)		百株	百株	千中国元	千円	不動産
POLY REAL ESTATE GROUP CO -A		15,798	20,538	31,136	381,730	
(中国・・・深セン市場)						医薬品・バイオテクノロジー・ライフサイエンス
YUNNAN BAIYAO GROUP CO LTD		6,799	8,838	58,168	713,143	
小 計	株 数 ・ 金 額	267,115	295,028	569,214	6,978,563	
	銘 柄 数 <比 率>	11	10	—	<9.8%>	
合 計	株 数 ・ 金 額	5,923,171	5,877,091	—	69,959,794	
	銘 柄 数 <比 率>	73	76	—	<97.8%>	

(注1) 邦貨換算金額は、期末の時価をわが国の対顧客電信売買相場の仲値により邦貨換算したものです。

(注2) < >内は、純資産総額に対する各国別株式評価額の比率。

(注3) 単位未満は切捨て。

(注4) 一印は組入れなし。

(注5) 銘柄コードの変更等、管理上の都合により別銘柄として記載されている場合があります。

●投資信託財産の構成

(2010年10月20日現在)

項 目	当 期 末	比 率
	評 価 額	
株 式	千円	%
	69,959,794	97.8
コ ー ル ・ ロ ー ン 等 、 そ の 他	1,570,642	2.2
投 資 信 託 財 産 総 額	71,530,436	100.0

(注1) 単位未満は切捨て。

(注2) 当期末における外貨建純資産(71,020,275千円)の投資信託財産総額(71,530,436千円)に対する比率は99.3%です。

(注3) 外貨建資産は、期末の時価をわが国の対顧客電信売買相場の仲値により邦貨換算したものです。なお、2010年10月20日における邦貨換算レートは、1米ドル=81.42円、1カナダドル=78.83円、1香港ドル=10.49円、1中国元=12.26円です。

ニュー・チャイナ・マザーファンド

●資産、負債、元本及び基準価額の状況

(2010年10月20日現在)

項 目	当 期 末
(A) 資 産	71,530,436,376円
コール・ローン等	1,036,089,652
株式(評価額)	69,959,794,702
未 収 配 当 金	26,714,060
未 収 利 息	698
差 入 委 託 証 拠 金	507,837,264
(B) 純 資 産 総 額(A)	71,530,436,376
元 本	19,085,031,386
次 期 繰 越 損 益 金	52,445,404,990
(C) 受 益 権 総 口 数	19,085,031,386口
1万口当たり基準価額(B/C)	37,480円

(注1) 当期における期首元本額20,166,771,407円、期中追加設定元本額3,391,316,409円、期中一部解約元本額4,473,056,430円です。

(注2) 当期末元本の内訳は以下の通りです。

三井住友・ニュー・チャイナ・ファンド	18,568,915,049円
三井住友・メインランド・チャイナ・オープン	100,687,124円
三井住友・A株メインランド・チャイナ・オープン	246,536,331円
DCニュー・チャイナ・ファンド	16,434,165円
SMAM・チャイナ株式・ファンド	
<適格機関投資家転売制限付少人数私募投信>	152,458,717円

(注3) 当期末における受益権の総数は19,085,031,386口です。

(注4) 当期末における1万口当たりの純資産の額は37,480円です。

●損益の状況

(自2009年10月21日 至2010年10月20日)

項 目	当 期
(A) 配 当 等 収 益	1,368,523,638円
受 取 配 当 金	1,367,556,433
受 取 利 息	967,205
(B) 有 価 証 券 売 買 損 益	584,811,481
売 買 益	12,274,481,238
売 買 損	△11,689,669,757
(C) 先 物 取 引 等 取 引 損 益	△ 16,662,736
取 引 益	818,325
取 引 損	△ 17,481,061
(D) 信 託 報 酬 等	△ 54,560,318
(E) 当期損益金(A+B+C+D)	1,882,112,065
(F) 前期繰越損益金	53,635,125,936
(G) 追加信託差損益金	8,817,928,694
(H) 解約差損益金	△11,889,761,705
(I) 計 (E+F+G+H)	52,445,404,990
次 期 繰 越 損 益 金 (I)	52,445,404,990

(注1) (B)有価証券売買損益および(C)先物取引等取引損益は期末の評価換えによるものを含みます。

(注2) (D)信託報酬等には、現地監査法人による中国QFII(適格国外機関投資家)口座にかかる監査費用(2,815,944円相当)や保管費用等を含めて表示しています。

(注3) (G)追加信託差損益金とあるのは、信託の追加設定の際、追加設定をした価額から元本を差し引いた差額分をいいます。

(注4) (H)解約差損益金とあるのは、中途解約の際、元本から解約価額を差し引いた差額分をいいます。

上記のほか、投資信託財産の計算に関する規則第58条第1項各号に該当する事項はありません。