

三井住友・ メインランド・チャイナ・オープン

運用報告書

第6期

決算日 2010年7月29日

当ファンドの仕組みは次の通りです。

商品分類	追加型投信／海外／株式
信託期間	無期限(設定日:2004年7月30日)
運用方針	中国の取引所上場企業の株式等ならびにマザーファンド受益証券への投資を通じて、主として香港市場のほか、中国市場、台湾市場、米国市場等に上場・登録している企業で、かつ主に中国で事業展開している企業に投資し、信託財産の中長期的な成長を目指した運用を行います。
主要運用対象	
ベビーファンド	中国本土の取引所上場企業の株式等ならびにマザーファンド受益証券を主要投資対象とします。
ニュー・チャイナ・マザーファンド	海外の主要な株式市場に上場・登録している企業の株式、あるいは新規公開する企業の株式を主要投資対象とします。
組入制限	
ベビーファンド	・ 株式への実質投資割合には、制限を設けません。 ・ 外貨建資産への実質投資割合には、制限を設けません。
ニュー・チャイナ・マザーファンド	・ 株式への投資割合には、制限を設けません。 ・ 外貨建資産への投資割合には、制限を設けません。
分配方針	年1回(毎年7月29日。休業日の場合は翌営業日)決算を行い、次の方針に基づき分配します。分配対象額は、経費控除後の配当等収益と有価証券売却益(評価益を含みます。)等の全額とします。収益分配金額は、委託会社が基準価額水準等を勘案して決定します。ただし、分配対象収益が少額の場合には、収益分配を行わない場合があります。

投資家の皆さまへ

平素は格別のご高配を賜り、厚くお礼申し上げます。

さて、ご投資いただいております「三井住友・メインランド・チャイナ・オープン」は、2010年7月29日に第6期の決算を行いましたので、期中の運用状況につきご報告申し上げます。

今後とも一層のご愛顧を賜りますようお願い申し上げます。



三井住友アセットマネジメント

東京都港区愛宕 2-5-1
<http://www.smam-jp.com>
お問い合わせ先<お客さまサービス部>
☎ 0120-88-2976

●最近5期の運用実績

決算期	基準価額			参考指数		株式組入率	債券組入率	投資信託証券比率	純資産額
	(分配落)	税金	込金	騰落率	騰落率				
2期(2006年7月31日)	円 10,169	円 3,000	% 31.3	141.46	% 43.6	% 81.8	% 11.0	% 0.4	百万円 2,185
3期(2007年7月30日)	20,681	3,000	132.9	350.41	147.7	80.4	15.6	2.0	3,609
4期(2008年7月29日)	14,104	1,000	△ 27.0	252.16	△ 28.0	66.4	24.0	1.6	1,467
5期(2009年7月29日)	12,847	0	△ 8.9	238.10	△ 5.6	81.1	13.8	—	1,280
6期(2010年7月29日)	11,790	0	△ 8.2	235.59	△ 1.1	79.5	14.4	—	844

(注1) 基準価額の騰落率は分配金込み。

(注2) 当ファンドは親投資信託を組み入れますので、組入比率、投資信託証券比率は実質比率を記載しています。

(注3) 参考指数は、MSCIチャイナ・フリー・インデックス(米ドルベースの円換算)50%、上海B株指数(米ドルベースの円換算)25%、深センB株指数(香港ドルベースの円換算)25%を組み合わせた合成指数で、設定日を100として指数化した当社計算値です。

●当期中の基準価額と市況等の推移

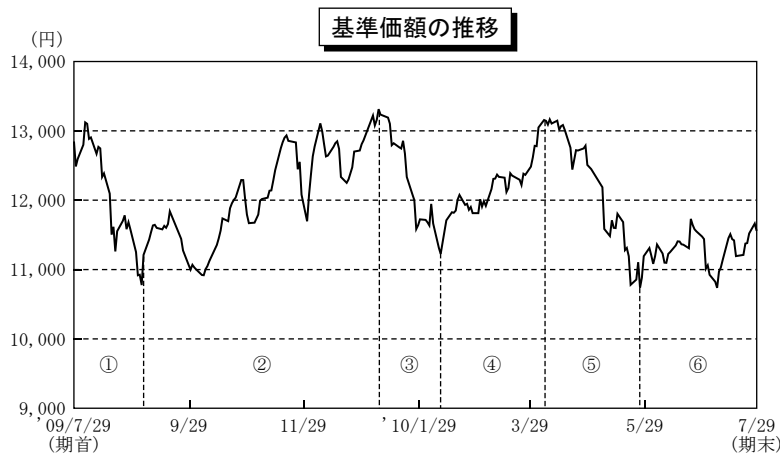
年月日	基準価額		参考指数		株式組入率	債券組入率	投資信託証券比率
	騰落率	騰落率					
(期首) 2009年7月29日	円 12,847	% —	238.10	% —	% 81.1	% 13.8	% —
7月末	12,595	△ 2.0	232.41	△ 2.4	82.1	14.2	—
8月末	11,251	△ 12.4	213.37	△ 10.4	85.0	12.7	—
9月末	11,068	△ 13.8	209.91	△ 11.8	81.9	11.1	—
10月末	11,669	△ 9.2	223.82	△ 6.0	83.7	10.5	—
11月末	11,696	△ 9.0	227.85	△ 4.3	84.4	10.9	—
12月末	12,862	0.1	249.86	4.9	85.8	12.4	—
2010年1月末	11,724	△ 8.7	233.39	△ 2.0	79.5	13.9	—
2月末	11,813	△ 8.0	234.91	△ 1.3	80.5	15.2	—
3月末	12,784	△ 0.5	257.25	8.0	81.1	14.5	—
4月末	12,449	△ 3.1	250.10	5.0	81.8	14.6	—
5月末	11,310	△ 12.0	224.35	△ 5.8	77.5	15.1	—
6月末	11,012	△ 14.3	218.53	△ 8.2	80.5	14.7	—
(期末) 2010年7月29日	11,790	△ 8.2	235.59	△ 1.1	79.5	14.4	—

(注1) 騰落率は期首比です。

(注2) 当ファンドは親投資信託を組み入れますので、組入比率、投資信託証券比率は実質比率を記載しています。

●当期の運用状況と今後の運用方針（2009年7月30日から2010年7月29日まで）

I. 基準価額の推移



期首	12,847円
高値 (2010/1/7)	13,314円
安値 (2010/7/6)	10,735円
期末	11,790円

基準価額は、期首12,847円で始まり、期末には11,790円と1,057円値下がりました。

II. 基準価額の変動要因

①の局面（期首から2009年9月上旬まで）

（下落）

- ・急速な株価上昇に対する警戒感と中国当局が金融緩和姿勢を見直すのではとの観測などから、香港上場の中国系株式と中国本土株式市場が下落
- ・米国経済の先行き不透明感が改めて意識されたことや、中国本土株式市場がIPO（新規株式公開）の増加による需給悪化懸念などから下落基調が強まったことを嫌気して、香港上場の中国系株式と中国本土株式市場が下落

②の局面（9月上旬から2010年1月上旬まで）

（上昇）

- ・投資や消費に関する統計データが景気の好調さを示したことや輸出入データが徐々に改善されたことなどから中国経済の先行きに対し強気見通しが一段と高まり、香港上場の中国系株式と中国本土株式市場が共に反発
- ・アラブ首長国連邦（UAE）アブダビ首長国によるドバイ首長国への資金支援表明から信用不安問題が一服。これを受けて香港上場の中国系株式も上昇
- ・米国株式市場の上昇や中国経済の先行き強気見通しを受け、香港上場の中国系株式と中国本土株式市場が上昇

③の局面（1月上旬から2月上旬まで）

（下落）

- ・中国政府は銀行の新規融資監督強化や不動産過熱抑制策を発表。さらに、2010年1月には中国人民銀行（中央銀行）が1年7ヵ月ぶり（2008年6月以来）に預金準備率の引上げを決定。その後も商業銀行に対する窓口指導の強化や、2ヵ月連続となる預金準備率の引上げなど中国の金融引締め姿勢が一段と強まりつつあることへの懸念から、香港上場の中国系株式と中国本土株式市場が共に反落

④の局面（2月上旬から4月上旬まで）

（上昇）

- ・発表された消費者物価指数が市場予想を下回ったことなどから早期利上げへの警戒感が後退し、香港上場の中国系株式と中国本土株式市場が共に反発
- ・全国人民代表大会（全人代、国会に相当）において、「積極的な財政政策」と「適度に緩和的な金融政策」の継続が示されたことを好感し、香港上場の中国系株式と中国本土株式市場が共に上昇
- ・2009年度決算発表を迎える中、企業業績の先行きに対し強気見通しが広がり、香港上場の中国系株式と本土株式市場が一段高

⑤の局面（4月上旬から5月下旬まで）

（下落）

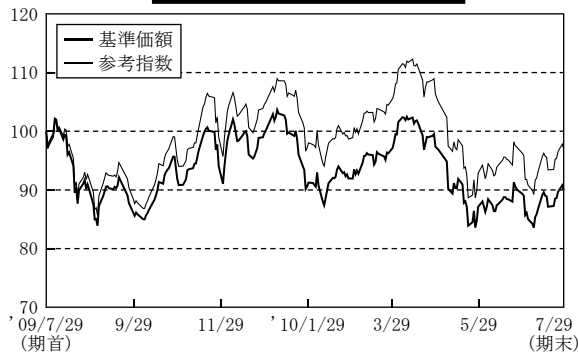
- ・中国政府が不動産過熱抑制策の強化を進めたことや、今年3度目となる預金準備率引上げなど金融引締め姿勢を強めたことを受けて、香港上場の中国系株式と本土株式市場が下落
- ・ギリシャなど南欧諸国の財政問題が深刻化したことで世界的に株式市場が不安定となり、香港上場の中国系株式が下落

⑥の局面（5月下旬から期末まで）

（保ち合い）

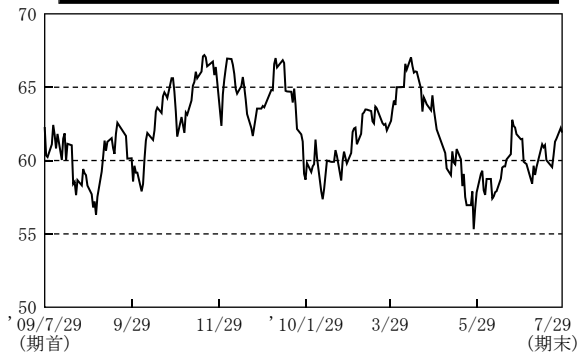
- ・中国の貿易統計（5月）において輸出が前年同月比で大きく伸びたことや、米国の経済指標が堅調な数値となったことなどから世界景気の二番底懸念が後退し、香港上場の中国系株式が反発
- ・中国人民銀行が、人民元相場弾力性を高める声明を発表したことから、人民元高期待が高まり、香港上場の中国系株式と本土株式市場が上昇
- ・米国株式市場がFRB（米連邦準備制度理事会）による慎重な米景気見通しを受けて軟調な展開となったことや、中国農業銀行の大型IPOなどにより株式需給悪化懸念が高まったことが嫌気されて、香港上場の中国系株式と本土株式市場が反落。また、為替市場においてもリスク回避的な動きから円高（香港ドル安）が進み基準価額にマイナスの影響
- ・発表された第2四半期の経済成長および消費者物価指数を受け、引締め政策が緩和されるとの期待が高まるとともに、景気の二番底に対する懸念も後退し、香港上場の中国系株式と本土株式市場が上昇

基準価額と参考指数の推移



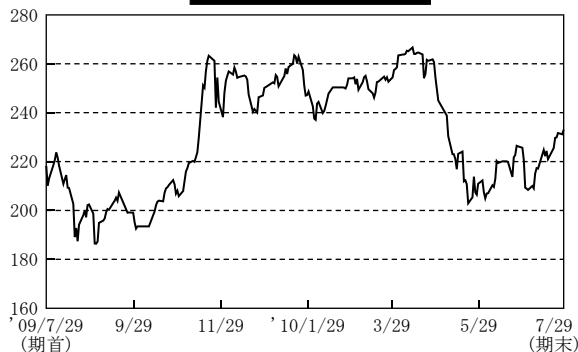
※基準価額および参考指数は、期首を100として指数化しております。

MSCIチャイナ・フリー・インデックスの推移



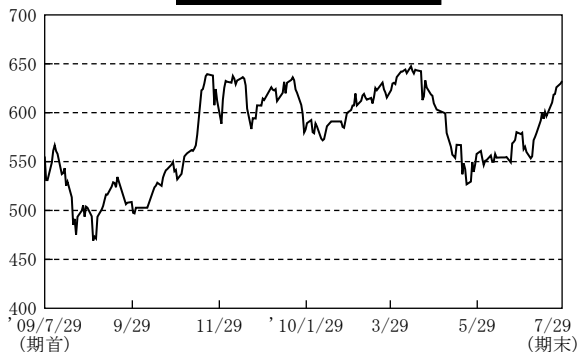
※基準価額の算出方法に対応させるため、前日の値を使用しております。

上海B株指数の推移



※基準価額の算出方法に対応させるため、前日の値を使用しております。

深センB株指数の推移



※基準価額の算出方法に対応させるため、前日の値を使用しております。

Ⅲ. 運用経過

当ファンドは、上海および深センB株市場の値動きを反映する「メインランド・ポートフォリオ」と、中国本土で事業展開する企業の中から、主に株式の流動性が高い香港市場の上場銘柄を組み入れる「ニュー・チャイナ・マザーファンド」の2つのポートフォリオにより運用しております。

期末時点における「ニュー・チャイナ・マザーファンド」を含めた実質組入比率（株価連動外国債券を含む）は、93.9%（内訳：香港上場株41.2%、上海・深センA株3.5%、上海・深センB株34.4%、A株連動外国債券14.4%、その他株式0.4%）となっております。実質組入比率については、期を通じておおむね90%以上の高い水準を維持しました。

(1) メインランド・ポートフォリオの運用

- ①メインランド・ポートフォリオでは、上海および深センB株市場に上場する銘柄の中から時価総額の上位25銘柄程度を組み入れています。3ヵ月を目処にリバランスし、組入銘柄、組入比率の調整を行いました。
- ②中国本土A株への投資につきましては、BAOSHAN IORN & STEEL（宝山鋼鉄）とCHINA YANGTZE POWER（長江電力）のA株連動外国債券は継続保有しております。
- ③組入銘柄については、上海B株銘柄のINNER MONGOLIA YITAI COAL（内蒙古イータイ石炭）、深センB株であるCHINA INTL MARINE CONTAINERS（中国国際コンテナ）、YANTAI CHANGYU PIONEER WINE（煙台張裕ワイン）やCHINA VANKE（万科企業）など、中国を代表する銘柄の組入比率を高く維持しました。

<メインランド・ポートフォリオにおける組入上位銘柄>

前 期 末			当 期 末		
銘 柄	業 種	組入比率	銘 柄	業 種	組入比率
A-DB-BAOSHAN IRON 120612	鉄鋼	7.2%	A-DB-YANGTZE 120612	電力	7.5%
A-DB-YANGTZE 120612	電力	6.6%	INNER MONGOLIA YITAI COAL-B	素材	7.3%
CHINA VANKE CO LTD -B	不動産	4.3%	A-DB-BAOSHAN IRON 120612	鉄鋼	6.9%
INNER MONGOLIA YITAI COAL-B	素材	4.3%	CHINA INTL MARINE CONTAINERS-B	資本財	4.0%
CHINA INTL MARINE CONTAINERS-B	資本財	3.3%	YANTAI CHANGYU PIONEER-B	食品・飲料・タバコ	3.7%
YANTAI CHANGYU PIONEER-B	食品・飲料・タバコ	2.5%	CHINA VANKE CO LTD -B	不動産	3.2%
SHANGHAI LUJIAZUI FIN&TRAD-B	不動産	2.0%	SHANGHAI LUJIAZUI FIN&TRAD-B	不動産	1.5%
CHINA MERCHANTS PROPERTY DEVELOPMENT CO	不動産	1.9%	JIANGLING MOTORS CORP LTD-B	自動車・自動車部品	1.5%
SHANGHAI ZHENHUA HEAVY INDUSTRY CO LTD-B	資本財	1.8%	CHINA MERCHANTS PROPERTY DEVELOPMENT CO	不動産	1.4%
JIANGLING MOTORS CORP LTD-B	自動車・自動車部品	0.9%	CSG HOLDING CO LTD-B	素材	1.1%

(注) 組入比率は、純資産総額に対する比率です。

(2) ニュー・チャイナ・マザーファンドの運用

- ①組入比率につきましては、期を通して90%以上の高位を維持し、期末には97.6%となりました。
- ②組入銘柄につきましては、不動産価格の高騰に対して政府が警戒的な姿勢を強めたことから、昨年夏以降、CHINA VANKE（万科企業）、SINO-OCEAN LAND（サイノ・オーシャン・ランド）、AGILE PROP.（アジャイル・プロパティ）、CHINA OVERSEAS LAND（中国海外発展）、CHINA RESOURCES LAND（華潤置地）などの売却を進め、不動産銘柄への投資比率を引き下げました。また、欧米経済の回復見通しが不透明な中、COSCO HLDGS（コスコ・ホールディングス）、TIANJIN PORT（天津港発展）などの海運・港湾関連銘柄を売却した他、今後の業績の伸びが緩やかなものに留まると見られるHK EXCHANGES（香港証券取引所）、DATANG POWER（大唐国際発電）、HUADIAN POWER（華電国際電力）なども売却しました。一方、中国政府が内需主導の経済成長策を進めるに当たり、消費拡大による収益向上が期待されるCHINA MENGNIU（モンゴル牛乳）、HENGAN INTL（恒安国際）、PARKSON RETAIL（パークソン小売グループ）を買い増した他、GOLDEN EAGLE（ゴールデン・イーグル）、PORTS DESIGN（ポーツ・デザイン）、HENGDELI HLDGS（ヘンデリ・ホールディングス）、CHINA YURUN FOOD（中国雨潤食品）、LIANHUA SUPERMARKET（リエンファ・スーパーマーケット）、NINE DRAGON PAPER（ナインドラゴンズ紙業）などを新たに組み入れるなど消費関連銘柄への投資を積極的に進めました。また、新エネルギー関連銘柄としてDONGFANG ELEC.（東方電気）、CHINA LONGYUAN POWER（龍源電力）なども新たに組み入れました。
- ③中国本土A株への投資につきましては、保有するDAQIN RAILWAY（太泰鉄路）をすべて売却した他、FUYAO GROUP GLASS（福耀ガラス）、SANY HEAVY（三一重工）の一部を売却し、代わってTBEA（特変）、CITIC SECURITIES（中信証券）を買い増すなどの銘柄入替えを行いました。

<ニュー・チャイナ・マザーファンドにおける組入上位銘柄>

前 期 末			当 期 末			
銘 柄	業 種	組入比率	銘 柄	業 種	組入比率	
CHINA CONSTRUCTION BANK-H	銀行	6.4%	CHINA LIFE INSURANCE CO.	保険	6.0%	
INDUSTRIAL AND COMMERCIAL BANK OF CHINA	銀行	5.7%	BANK OF CHINA LTD	銀行	5.8%	
CHINA LIFE INSURANCE CO.	保険	5.6%	INDUSTRIAL AND COMMERCIAL BANK OF CHINA	銀行	5.6%	
CHINA MOBILE LTD	電気通信サービス	5.3%	CHINA CONSTRUCTION BANK-H	銀行	5.6%	
BANK OF CHINA LTD	銀行	5.1%	CHINA MOBILE LTD	電気通信サービス	5.0%	
PETROCHINA CO LTD	エネルギー	4.3%	CNOOC LTD	エネルギー	4.8%	
CNOOC LTD	エネルギー	4.0%	PETROCHINA CO LTD	エネルギー	3.9%	
CHINA PETROLEUM&CHEMICAL-H	エネルギー	3.4%	TENCENT HOLDINGS LIMITED	ソフトウェア・サービス	3.1%	
TENCENT HOLDINGS LIMITED	電気通信サービス	3.1%	PING AN INSURANCE (GROUP) CO OF CHINA LT	保険	2.7%	
CHINA SHENHUA ENERGY COMPANY LIMITED -H	エネルギー	3.1%	CHINA MERCHANTS BANK- H	銀行	2.5%	

(注) 組入比率は、純資産総額に対する比率です。

IV. 今後の運用方針

<市況見通し>

- ①ギリシャをはじめとする南欧諸国の財政問題は欧州全体の信用不安へと発展し、世界の株式市場の懸念材料のひとつとなっております。これに対しEU（欧州連合）は、大規模なユーロ圏支援基金の設立やECB（欧州中央銀行）の債券買取りによる流動性供給、ECBおよび米国、カナダ、英国、日本、スイスなど主要国の中央銀行間でのドルスワップ取決めなど信用不安の鎮静化に向けた取組みを進めてきております。今後も、南欧諸国の財政再建をめぐる一時的な混乱は予想されますが、EUを中心とした政策協調と世界的な景気回復の進展により、欧州金融市場は次第に落ち着きを取り戻すものと見ております。
- ②中国政府は4月以降、住宅ローンの頭金比率や優遇金利の見直しなど不動産規制を一段と強化し、価格抑制に向けた強い姿勢を示しております。また、CPI（消費者物価指数）の上昇が懸念される中、中国人民銀行は今年に入り3度目となる預金準備率の引上げや、手形オペによる資金吸収、商業銀行に対する窓口指導などにより引き締め気味の金融調節を進めており、今後も政策金利の引上げなどを含む金融調節が考えられます。しかし、それらは、経済成長を損なうような急激な政策変更とはならず、景気の先行き見通し、不動産市場およびインフレの動向をにらみながら慎重に進められるものと見ております。
- ③中国人民銀行は人民元相場の弾力性を高める方針を示しました。これにより、2008年夏以降、米ドルに対しほぼ固定されていた人民元相場は再び、人民元高（米ドル安）に動き始めると見られます。しかしながら、急激な人民元高の進行は却って中国経済の不安定化を招く恐れがあるため相場変動は緩やかに進むと予想されます。こうした緩やかな人民元高はインフレの抑制や購買力の拡大を通じた消費喚起効果が期待されることから、中国政府が目指す内需主導の経済成長路線を後押しする要因のひとつとなると考えます。
- ④株式市場については、海外の景気動向に対する不透明感や中国政府の不動産規制の影響、引締め政策への懸念などから、振れ幅が大きな局面となっております。しかしながら、中国国内の景気や中国企業の業績は引き続き堅調に推移しており、今後も中・長期にわたり高い経済成長が期待されることなどから基調としてはしっかりと相場展開が続くとみております。

<運用方針>

- ①引き続き、ファンド全体の流動性に配慮しつつ「ニュー・チャイナ・マザーファンド」とB株を中心とした「メインランド・ポートフォリオ」で、中国の経済成長のメリットを直接享受できる企業を中心とした運用を行ってまいります。
- ②実質組入比率（株価連動外国債券を含む）については、中長期的に中国経済への強気の見方を維持していることから、90%以上の水準を維持する方針です。また、「ニュー・チャイナ・マザーファンド受益証券」と「メインランド・ポートフォリオ」との配分については、概ね1：1とする方針です。

V. 収益分配金

1万口当たりの収益分配金につきましては、前期（第5期）の基準価額との比較等を考慮し、当期の分配は見送りました。なお、留保益につきましては、運用の基本方針に基づき運用を行ってまいります。

● 1万口（元本10,000円）当たりの費用の明細

項 目	当 期
(a) 信 託 報 酬 (投 信 会 社) (販 売 会 社) (受 託 銀 行)	199円 (112) (75) (12)
(b) 売 買 委 託 手 数 料 (株 式) (先物・オプション)	27 (27) (0)
(c) 有 価 証 券 取 引 税 (株 式)	14 (14)
(d) 保 管 費 用 等	39
合 計	279

(注1) 期中の費用（消費税等のかかるものは消費税等を含む）は、追加・解約により受益権口数に変動があるため、下記の簡便法により算出した結果です。

(a) 信託報酬＝期中の平均基準価額×信託報酬率

(b) 売買委託手数料、(c) 有価証券取引税、(d) 保管費用等は、期中の各金額を各月末現在の受益権口数の単純平均で除したものです。

(注2) 各項目ごとに円未満は四捨五入してあります。

(注3) 売買委託手数料、有価証券取引税および保管費用等は、このファンドが組み入れている親投資信託が支払った金額のうち、当ファンドに対応するものを含みます。

● 当期中の売買及び取引の状況（2009年7月30日から2010年7月29日まで）

(1) 株 式

		買 付		売 付	
		株 数	金 額	株 数	金 額
外 国	ア メ リ カ	百株 2,579 (651)	千米ドル 399 (-)	百株 8,142	千米ドル 1,263
	香 港	百株 6,316 (612)	千香港ドル 4,021 (-)	百株 14,223	千香港ドル 11,998

(注1) 金額は受渡し代金。

(注2) 単位未満は切捨て。

(注3) () 内は株式分割、予約権行使、合併等による増減分で、上段の数字には含まれておりません。

(2) 親投資信託受益証券の設定、解約状況

	設 定		解 約	
	口 数	金 額	口 数	金 額
ニュー・チャイナ・マザーファンド	千口 14,483	千円 50,000	千口 67,708	千円 245,000

(注) 単位未満は切捨て。

●株式売買金額の平均組入株式時価総額に対する割合（2009年7月30日から2010年7月29日まで）

項 目	当 期	
	三井住友・メインランド・チャイナ・オープン	ニュー・チャイナ・マザーファンド
(a) 期中の株式売買金額	338,899千円	98,537,800千円
(b) 期中の平均組入株式時価総額	369,497千円	76,715,704千円
(c) 売 買 高 比 率 (a)／(b)	0.91	1.28

(注1) 単位未満は切捨て。

(注2) (b)は各月末現在の組入株式時価総額の平均。

(注3) (a)は各月末（ただし、決算日の属する月については決算日）、(b)は各月末のわが国の対顧客電信売買相場の仲値で換算した邦貨金額の合計または平均です。

(注4) 計算期間は三井住友・メインランド・チャイナ・オープンの計算期間となります。

●主要な売買銘柄（2009年7月30日から2010年7月29日まで）

株 式

買 付				売 付			
銘 柄	株 数	金 額	平均単価	銘 柄	株 数	金 額	平均単価
	千株	千円	円		千株	千円	円
INNER MONGOLIA YITAI COAL-B(アメリカ)	17	9,706	554	INNER MONGOLIA YITAI COAL-B(アメリカ)	50	40,084	793
CHINA VANKE CO LTD -B(香港)	68	8,384	121	CHINA VANKE CO LTD -B(香港)	219	22,790	103
CHINA INTL MARINE CONTAINER-B(香港)	75	7,235	96	CHINA INTL MARINE CONTAINER-B(香港)	189	22,422	118
YANTAI CHANGYU PIONEER-B(香港)	10	6,372	630	YANTAI CHANGYU PIONEER-B(香港)	28	21,471	753
BOE TECHNOLOGY GROUP CO LT-B(香港)	248	6,178	24	SHANGHAI LUJIAZUI FIN&TRAD-B(アメリカ)	76	12,968	169
SHANGHAI FRIENDSHIP GROUP-B(アメリカ)	40	5,687	142	HUAXIN CEMENT CO LTD-B(アメリカ)	58	11,290	193
LAO FENG XIANG CO LTD-B(アメリカ)	29	4,778	163	CHINA MERCHANTS PROPERTY DEVELOPMENT CO(香港)	49	9,936	199
SHANGHAI LUJIAZUI FIN&TRAD-B(アメリカ)	28	4,747	168	SHANGHAI ZHENHUA HEAVY INDUSTRY CO LTD-B(アメリカ)	121	9,011	73
CHINA MERCHANTS PROPERTY DEVELOPMENT CO(香港)	17	3,864	218	JIANGLING MOTORS CORP LTD-B(香港)	53	7,956	148
JIANGLING MOTORS CORP LTD-B(香港)	19	2,398	122	CHONGQING CHANGAN AUTOMOBILE-B(香港)	97	7,943	81

(注1) 金額は受渡し代金。

(注2) 単位未満は切捨て。

(注3) 金額は各月末（ただし、決算日の属する月については決算日）のわが国の対顧客電信売買相場の仲値で換算した邦貨金額の合計です。

●利害関係人との取引状況等（2009年7月30日から2010年7月29日まで）

当期中における利害関係人との取引等はありません。

(注) 利害関係人とは、投資信託及び投資法人に関する法律第11条第1項に規定される利害関係人です。

●組入れ資産の明細（2010年7月29日現在）

(1) 外国株式

銘柄	期首(前期末)		当 期 末		業 種 等
	株 数	株 数	評 価 額		
			外 貨 建 金 額	邦 貨 換 算 金 額	
(アメリカ・・・上海市場)	百株	百株	千米ドル	千円	
SHANGHAI ZHENHUA HEAVY INDUSTRY CO LTD-B	2,398	1,179	61	5,375	資本財
INNER MONGOLIA YITAI COAL-B	981	1,302	709	61,947	素材
ZHEJIANG SOUTHEAST ELEC-B	1,825	1,164	62	5,497	公益事業
JIANGSU FUTURE LAND CO LTD-B	1,253	793	47	4,132	不動産
LAO FENG XIANG CO LTD-B	—	261	51	4,509	耐久消費財・アパレル
HUANGSHAN TOURISM DEVELOP-B	457	301	39	3,460	消費者サービス
INNER MONGOLIA EERDUOSI CA-B	1,186	749	63	5,551	耐久消費財・アパレル
SHANGHAI MECHANICAL AND ELECTRICAL	601	—	—	—	耐久消費財・アパレル
SHANGHAI LUJIAZUI FIN&TRAD-B	1,460	976	149	13,061	不動産
DAZHONG TRANSPORTATION GRP-B	1,275	814	53	4,655	運輸
SHANGHAI JINQIAO EXPORT PRO	724	—	—	—	資本財
HUAXIN CEMENT CO LTD-B	496	—	—	—	素材
SHANGHAI FRIENDSHIP GROUP-B	—	349	50	4,384	小売
SHANGHAI JINJIANG INTL HOTELS DEVELOP-B	451	307	45	3,966	消費者サービス
小 計	株 数 銘柄数	13,107 12	8,195 11	1,334 —	116,542 <13.8%>
(香港・・・深セン市場)	百株	百株	千香港ドル	千円	
BOE TECHNOLOGY GROUP CO LT-B	—	2,202	400	4,504	テクノロジー・ハードウェアおよび機器
BENGANG STEEL PLATES CO-B SH	1,215	—	—	—	資本財
LUTHAI TEXTILE CO LTD - B	908	619	386	4,348	耐久消費財・アパレル
YANTAI CHANGYU PIONEER-B	536	352	2,814	31,639	食品・飲料・タバコ
HANGZHOU STEAM TURBINE CO-B	392	319	394	4,432	資本財
CHONGQING CHANGAN AUTOMOBIL-B	1,820	1,162	678	7,628	自動車・自動車部品
CHINA INTL MARINE CONTAINERS-B	3,843	2,696	3,022	33,969	資本財
CSG HOLDING CO LTD-B	1,206	1,307	845	9,507	素材
CHINA MERCHANTS PROPERTY DEVELOPMENT CO	1,002	680	1,020	11,464	不動産
GUANGDONG PROVINCIAL EXPR-B	1,015	—	—	—	運輸
GUANGDONG ELECTRIC POWER-B	1,948	1,130	464	5,220	公益事業
JIANGLING MOTORS CORP LTD-B	998	658	1,131	12,713	自動車・自動車部品
LIVZON PHARMACEUTICAL INC-B	369	220	474	5,328	医薬品・バイオテクノロジー・ライフサイエンス
SHANDONG CHENMING PAPER IN-B	1,616	1,049	611	6,874	素材
SHENZHEN CHIWAN WHARF HLDG-B	515	359	445	5,003	運輸
CHINA VANKE CO LTD -B	3,945	2,434	2,424	27,255	不動産
TSANN KUEN(CHINA)ENT CO-B	3,110	1,955	334	3,757	耐久消費財・アパレル
小 計	株 数 銘柄数	24,438 16	17,143 15	15,449 —	173,648 <20.6%>
合 計	株 数 銘柄数	37,546 28	25,339 26	— —	290,191 <34.4%>

(注1) 邦貨換算金額は、期末の時価をわが国の対顧客電信売買相場の仲値により邦貨換算したものです。

(注2) < >内は、純資産総額に対する各国別株式評価額の比率。

(注3) 単位未満は切捨て。

(注4) —印は組入れなし。

(注5) 銘柄コードの変更等、管理上の都合により別銘柄として記載されている場合があります。

(2) 公社債

A 債券種類別開示

外国（外貨建）公社債

区 分	額 面 金 額	当 期		末				
		評 価 額		組 入 比 率	う ち B B 格 以 下 組 入 比 率	残 存 期 間 別 組 入 比 率		
		外 貨 建 金 額	邦 貨 換 算 金 額			5 年 以 上	2 年 以 上	2 年 未 満
ア メ リ カ	千 米 ド ル 935	千 米 ド ル 1,393	千 円 121,640	% 14.4	% —	% —	% —	% 14.4
合 計	935	1,393	121,640	14.4	—	—	—	14.4

(注1) 邦貨換算金額は、期末の時価をわが国の対顧客電信売買相場の仲値により邦貨換算したものです。

(注2) 組入比率は、純資産総額に対する評価額の割合。

(注3) 単位未満は切捨て。

(注4) ー印は組入れなし。

B 個別銘柄開示

外国（外貨建）公社債

種 類	銘 柄	当 期		末		
		利 率	額 面 金 額	評 価 額		償 還 年 月 日
				外 貨 建 金 額	邦 貨 換 算 金 額	
(ア メ リ カ)	普通社債券	—	千 米 ド ル 590	千 米 ド ル 670	千 円 58,511	2012/6/12
				—	345	723
合	計	—	—	—	121,640	—

(注1) 邦貨換算金額は、期末の時価をわが国の対顧客電信売買相場の仲値により邦貨換算したものです。

(注2) 単位未満は切捨て。

(注3) 上記の銘柄は、それぞれ中国A株（BAOSHAN IRON&STEELおよびCHINA YANGTZE POWER）の値動きに連動する債券です。

(3) 親投資信託残高

種 類	期 首 (前 期 末)	当 期		末
	口 数	口 数	評 価 額	口 数
ニュー・チャイナ・マザーファンド	千 口 165,219	千 口 111,995	千 円 389,877	千 口 —

(注1) ニュー・チャイナ・マザーファンドの2010年7月29日現在の受益権総口数は21,680,233千口です。

(注2) 単位未満は切捨て。

<補足情報>

●ニュー・チャイナ・マザーファンドの組入れ資産の明細（2010年7月29日現在）

下記は、ニュー・チャイナ・マザーファンド全体（21,680,233千口）の内容です。

外国株式

銘柄	期首(前期末)	当 期 末		業 種 等	
	株 数	株 数	評 価 額		
			外 貨 建 金 額	邦 貨 換 算 金 額	
(アメリカ・・・ニューヨーク市場)	百株	百株	千米ドル	千円	
NEW ORIENTAL EDUCATION	600	750	7,145	623,780	消費者サービス
(アメリカ・・・米国店頭市場)					
SHANDA INTERACTIVE ENTER-ADR	600	—	—	—	ソフトウェア・サービス
小 計	株 数 1,200	金 額 750	評 価 額 7,145	623,780	
	銘 柄 数 <比率>	2	1	<0.8%>	
(香港・・・香港市場)	百株	百株	千香港ドル	千円	
JIANGXI COPPER COMPANY LTD-H	29,000	20,000	33,960	381,710	素材
SA SA INTERNATIONAL HLDGS	—	30,000	17,910	201,308	小売
CHINA SOUTHERN AIRLINES CO-H	—	40,000	14,560	163,654	運輸
ANGANG STEEL CO LTD-H	20,608	20,000	24,320	273,356	素材
CHINA MOBILE LTD	41,955	42,635	337,242	3,790,609	電気通信サービス
ANHUI CONCH CEMENT CO LTD-H	—	9,000	24,705	277,684	素材
DATANG INTL POWER GENERATION COMPANY LTD	40,000	—	—	—	公益事業
YANZHOU COAL MINING CO-H	—	33,000	56,298	632,789	エネルギー
HENGAN INTERNATIONAL GROUP CO LTD	12,360	18,640	123,024	1,382,789	家庭用品・パーソナル用品
HUADIAN POWER INTL CORP-H	60,280	—	—	—	公益事業
CHINA EASTERN AIRLINES-H SHR	—	54,000	22,572	253,709	運輸
CHINA POWER NEW ENERGY DEVELOPMENT CO	—	600,000	47,400	532,776	エネルギー
CHINA OVERSEAS LAND&INVEST	47,800	37,440	62,524	702,778	不動産
CHINA RESOURCES LAND LTD	50,000	28,200	46,981	528,068	不動産
POLY HONG KONG INVESTMENT LTD	40,000	59,800	54,477	612,330	不動産
PETROCHINA CO LTD	295,700	290,880	260,046	2,922,925	エネルギー
DENWAY MOTORS LIMITED	68,040	—	—	—	自動車・自動車部品
CHINA UNICOM HONG KONG LTD	55,000	90,480	94,099	1,057,675	電気通信サービス
HONG KONG EXCHANGES & CLEARING LIMITED	7,695	—	—	—	各種金融
DONGFANG ELECTRIC CORPORATION LTD-H	—	19,000	48,925	549,917	資本財
CHINA PETROLEUM&CHEMICAL-H	314,820	194,660	122,246	1,374,050	エネルギー
KINGDEE INTERNATIONAL SOFTWARE GROUP	—	165,000	55,275	621,291	ソフトウェア・サービス
FUSHAN INTERNATIONAL ENERGY	95,000	—	—	—	素材
YUEXIU PROPERTY COMPANY LTD	—	200,000	37,600	422,624	不動産
CHINA MERCHANTS HOLDINGS INTERNATIONAL C	30,000	11,860	33,860	380,589	運輸
CHINA EVERBRIGHT LIMITED	—	23,400	48,906	549,703	各種金融
MINMETALS LAND LTD	—	110,000	18,810	211,424	資本財
CHINA TELECOM CORP LTD	266,700	—	—	—	電気通信サービス
CHINA OILFIELD SERVICES-H	35,000	—	—	—	エネルギー
CHINA EVERBRIGHT INTERNATIONAL LIMITED	120,000	142,320	49,669	558,287	商業・専門サービス
LIANHUA SUPERMARKET HLDGS CO	—	15,500	47,585	534,855	食品・生活必需品小売り
ORIENT OVERSEAS INTL LTD	—	14,000	83,440	937,865	運輸
DAPHNE INTERNATIONAL HOLDINGS LIMITED	—	44,000	31,636	355,588	耐久消費財・アパレル

三井住友・メインランド・チャイナ・オープン

銘柄	期首(前期末)	当 期 末		業 種 等	
	株 数	株 数	評 価 額		
			外貨建金額		邦貨換算金額
(香港・・・香港市場)	百株	百株	千香港ドル	千円	
PICC PROPERTY & CASUALTY - H	69,580	—	—	—	保険
CHINA RESOURCES POWER HOLDINGS CO LTD	26,268	—	—	—	公益事業
CHINA LIFE INSURANCE CO.	104,320	115,400	402,169	4,520,379	保険
ZIJIN MINING GROUP CO., LTD.	74,990	64,870	33,343	374,777	素材
SHANDONG WEIGAO GP MEDICAL-H	5,000	24,000	86,400	971,136	ヘルスケア機器・サービス
WEICHAI POWER CO	—	3,000	19,050	214,122	資本財
SHANGRI-LA ASIA LTD.	—	4,000	6,168	69,328	消費者サービス
CHINA SHIPPING DEVELOPMENT-H	54,540	—	—	—	運輸
SHANGHAI INDUSTRIAL HLDG LTD	19,000	6,000	21,240	238,737	資本財
TINGYI (CAYMAN ISLN) HLDG CO	11,540	16,000	30,464	342,415	食品・飲料・タバコ
ZHEJIANG EXPRESSWAY CO-H	—	42,000	32,298	363,029	運輸
CNOOC LTD	240,100	242,340	319,404	3,590,102	エネルギー
CHINA MENGNIU DAIRY COMPANY LIMITED	28,000	32,000	79,680	895,603	食品・飲料・タバコ
TENCENT HOLDINGS LIMITED	19,650	14,410	210,962	2,371,217	ソフトウェア・サービス
PING AN INSURANCE (GROUP) CO OF CHINA LT	26,800	28,200	181,467	2,039,689	保険
LI NING COMPANY LIMITED	19,980	—	—	—	耐久消費財・アパレル
CHINA POWER INTERNATIONAL DEVELOPMENT	69,040	—	—	—	公益事業
PORTS DESIGN LIMITED	—	31,000	60,760	682,942	耐久消費財・アパレル
CHINA SHINWAY PHARMACEUTICAL GROUP	—	19,000	41,800	469,832	医薬品・バイオテクノロジー・ライフサイエンス
AIR CHINA/HONG KONG	53,740	—	—	—	運輸
ZTE CORPORATION	15,700	8,000	20,080	225,699	テクノロジー・ハードウェアおよび機器
CHINA SHENHUA ENERGY COMPANY LIMITED -H	60,540	44,520	137,121	1,541,246	エネルギー
CHINA COSCO HOLDINGS COMPANY LIMITED -H	60,000	—	—	—	運輸
BANK OF COMMUNICATIONS LTD-H	100,000	—	—	—	銀行
CHINA STATE CONSTRUCTION INTL HLDGS LTD	—	100,000	32,900	369,796	資本財
CHINA YURUN FOOD GROUP LTD	—	18,000	46,260	519,962	食品・飲料・タバコ
AAC ACOUSTIC TECHNOLOGIES HOLDINGS INC	—	50,000	67,800	762,072	テクノロジー・ハードウェアおよび機器
PARKSON RETAIL GROUP LTD	33,800	50,240	66,316	745,400	小売
CHINA CONSTRUCTION BANK-H	672,580	566,840	376,381	4,230,530	銀行
SHENZHOU INTERNATIONAL GROUP	—	34,000	33,150	372,606	耐久消費財・アパレル
LONKING HOLDINGS LTD	70,000	—	—	—	資本財
DONGFENG MOTOR CORPORATION	65,860	60,380	63,640	715,319	自動車・自動車部品
AGILE PROPERTY HOLDINGS LIMITED	65,000	—	—	—	不動産
WUMART STORES INC-H	—	15,000	25,500	286,620	食品・生活必需品小売り
NINE DRAGONS PAPER HOLDINGS	—	45,000	52,740	592,797	素材
CHINA NATIONAL BUILDING MATERIAL CO LTD	—	50,000	72,700	817,148	素材
GOLDEN EAGLE RETAIL GROUP LTD	—	55,000	96,580	1,085,559	小売
TIANJIN PORT DVLP HLDS LTD	30,000	—	—	—	運輸
BANK OF CHINA LTD	840,000	948,340	392,612	4,412,967	銀行
SHIMAO PROPERTY HOLDINGS LIMITED	16,000	—	—	—	不動産
CHINA MERCHANTS BANK- H	18,200	82,518	170,399	1,915,292	銀行
INDUSTRIAL AND COMMERCIAL BANK OF CHINA	657,430	639,310	376,553	4,232,462	銀行
CHINA COAL ENERGY COMPANY - H	40,000	—	—	—	エネルギー
ZHUZHOU CSR TIMES ELECTRIC CO LTD	39,000	43,000	82,130	923,141	資本財

三井住友・メインランド・チャイナ・オープン

銘柄	期首(前期末)		当 期 末		業 種 等	
	株 数	株 数	評 価 額			
			外貨建金額	邦貨換算金額		
(香港・・・香港市場)	百株	百株	千香港ドル	千円		
HENGDELI HOLDINGS LIMITED	—	210,000	78,540	882,789	小売	
CHINA CITIC BANK	160,000	65,720	35,094	394,461	銀行	
BELLE INTERNATIONAL HOLDINGS LIMITED	92,000	111,460	131,522	1,478,316	小売	
KWG PROPERTY HOLDING LTD	—	87,500	50,750	570,430	不動産	
CHINA HIGH SPEED TRANSMISSION EQUIPMENT	35,000	28,800	50,227	564,553	資本財	
FRANSHION PROPERTIES	—	170,000	38,760	435,662	不動産	
HIDILI INDUSTRY INTL DEVELOP LTD	60,000	55,060	38,542	433,212	素材	
SINO-OCEAN LAND HOLDINGS LTD.	85,000	—	—	—	不動産	
CHINA DONGXIANG GROUP	80,000	—	—	—	耐久消費財・アパレル	
CHINA NATIONAL MATERIALS COMPANY-H	48,700	—	—	—	資本財	
CHINA RAILWAYS CONSTRUCTION CORP-H	40,235	—	—	—	資本財	
CHINA SOUTH LOCOMOTIVE AND ROLLING STOCK	90,000	—	—	—	資本財	
CHINA LONGYUAN POWER GROUP	—	53,050	43,607	490,143	公益事業	
CHINA MINSHENG BANKING-H	—	96,000	70,080	787,699	銀行	
BAWANG INTERNATIONAL GROUP HOLDINGS	—	30,000	14,430	162,193	家庭用品・パーソナル用品	
(香港・・・深セン市場)						
CHINA VANKE CO LTD -B	55,202	—	—	—	不動産	
小 計	株 数 銘柄数	金額 <比率>	5,982,753 60	6,673,773 67	5,987,701 —	67,301,759 <89.2%>
(中国・・・上海市場)	百株	百株	千中国元	千円		
TBEA CO LTD-A	5,998	22,397	36,373	468,860	資本財	
SHANGHAI PUDONG DEVELOPMENT BANK CO LTD	18,398	23,918	36,045	464,620	銀行	
BAOSHAN IRON & STEEL CO.LTD.	82,000	82,000	52,562	677,524	素材	
FUYAO GROUP GLASS INDUSTRY-A	44,422	36,422	38,498	496,251	素材	
KWEICHOU MOUTAI CO LTD	3,498	3,498	50,002	644,532	食品・飲料・タバコ	
CITIC SECURITIES CO LTD	23,600	46,950	59,955	772,821	各種金融	
SANY HEAVY INDUSTRY CO LTD-A	28,700	30,225	68,610	884,392	資本財	
ZHENGZHOU YUTONG BUS CO-A	17,999	17,999	30,238	389,775	自動車・自動車部品	
DAQIN RAILWAY CO LTD	19,899	—	—	—	運輸	
POLY REAL ESTATE GROUP CO -A	15,798	20,538	26,699	344,162	不動産	
(中国・・・深セン市場)						
YUNNAN BAIYAO GROUP CO LTD	6,799	8,838	48,604	626,514	医薬品・バイオテクノロジー・ライフサイエンス	
小 計	株 数 銘柄数	金額 <比率>	267,115 11	292,788 10	447,591 —	5,769,457 <7.6%>
合 計	株 数 銘柄数	金額 <比率>	6,251,069 73	6,967,311 78	—	73,694,996 <97.6%>

(注1) 邦貨換算金額は、期末の時価をわが国の対顧客電信売買相場の仲値により邦貨換算したものです。

(注2) < >内は、純資産総額に対する各国別株式評価額の比率。

(注3) 単位未満は切捨て。

(注4) ー印は組入れなし。

(注5) 銘柄コードの変更等、管理上の都合により別銘柄として記載されている場合があります。

●投資信託財産の構成

(2010年7月29日現在)

項 目	当 期 末	
	評 価 額	比 率
	千円	%
株 式 債	290,191	33.8
公 社 債	121,640	14.2
ニュー・チャイナ・マザーファンド	389,877	45.5
コール・ローン等、その他	56,027	6.5
投資信託財産総額	857,735	100.0

(注1) 単位未満は切捨て。

(注2) ニュー・チャイナ・マザーファンドにおいて、当期末における外貨建純資産(74,885,949千円)の投資信託財産総額(76,446,080千円)に対する比率は98.0%です。

(注3) 当期末における外貨建純資産(430,642千円)の投資信託財産総額(857,735千円)に対する比率は50.2%です。

(注4) 外貨建資産は、期末の時価をわが国の対顧客電信売買相場の仲値により邦貨換算したものです。なお、2010年7月29日における邦貨換算レートは、1米ドル=87.30円、1カナダドル=84.01円、1香港ドル=11.24円、1中国元=12.89円です。

●資産、負債、元本及び基準価額の状況

(2010年7月29日現在)

項 目	当 期 末
(A) 資 産	857,735,635円
コール・ローン等	55,851,985
株 式(評価額)	290,191,389
公 社 債(評価額)	121,640,328
ニュー・チャイナ・マザーファンド(評価額)	389,877,662
未 収 配 当 金	174,221
未 収 利 息	50
(B) 負 債	13,696,769
未 払 解 約 金	6,109,768
未 払 信 託 報 酬	7,558,723
そ の 他 未 払 費 用	28,278
(C) 純 資 産 総 額(A-B)	844,038,866
元 本	715,920,335
次 期 繰 越 損 益 金	128,118,531
(D) 受 益 権 総 口 数	715,920,335口
1万口当たり基準価額(C/D)	11,790円

(注1) 当ファンドの期首元本額996,448,607円、期中追加設定元本額245,452,972円、期中一部解約元本額525,981,244円です。

(注2) 未払信託報酬(消費税等相当額を含む)の内訳は、委託者報酬7,086,297円、受託者報酬472,426円です。

●分配金のお知らせ

当期の分配金はございません。

上記のほか、投資信託財産の計算に関する規則第58条第1項各号に該当する事項はありません。

●損益の状況

(自2009年7月30日 至2010年7月29日)

項 目	当 期
(A) 配 当 等 収 益	6,270,844円
受 取 配 当 金	4,017,238
受 取 利 息	2,158,807
そ の 他 収 益 金	94,799
(B) 有 価 証 券 売 買 損 益	△ 43,270,494
売 買 損 益	109,302,488
売 買 損 益	△152,572,982
(C) 信 託 報 酬 等	△ 21,147,709
(D) 当 期 損 益 金(A+B+C)	△ 58,147,359
(E) 前 期 繰 越 損 益 金	△ 43,100,893
(F) 追 加 信 託 差 損 益 金	229,366,783
(配 当 等 相 当 額)	(301,192,506)
(売 買 損 益 相 当 額)	(△ 71,825,723)
(G) 計 (D+E+F)	128,118,531
(H) 収 益 分 配 金	0
次 期 繰 越 損 益 金(G+H)	128,118,531
追 加 信 託 差 損 益 金	229,366,783
(配 当 等 相 当 額)	(301,453,150)
(売 買 損 益 相 当 額)	(△ 72,086,367)
分 配 準 備 積 立 金	193,384,676
繰 越 損 益 金	△294,632,928

(注1) (B)有価証券売買損益は期末の評価換えによるものを含みます。

(注2) (C)信託報酬等には信託報酬に対する消費税等相当額を含めて表示しています。

(注3) (F)追加信託差損益金とあるのは、信託の追加設定の際、追加設定をした価額から元本を差し引いた差額分をいいます。

(注4) 信託報酬(消費税等相当額を含む)の内訳は、委託者報酬16,890,118円、受託者報酬1,126,016円です。

(注5) 計算期間末における、費用控除後の配当等収益(0円)、費用控除後、繰越欠損金補填後の有価証券売買等損益(0円)、信託約款に規定される収益調整金(301,453,150円)および分配準備積立金(193,384,676円)より分配可能額は494,837,826円(1万口当たり6,911円)ですが、分配は行っておりません。

ご参考

* 投資信託における一般的な用語についての説明を以下に記載しております。

●資産、負債、元本及び基準価額の状況

項	目	説	明
(A) 資産		ファンドの有する財産の合計額	
	コール・ローン等	金融機関向けに短期間で貸し付けた資金や短期金融商品等の残高	
	各有価証券等（評価額）	ファンドが組み入れている各有価証券等の評価額	
	未収入金	入金される予定の有価証券の売却代金等	
	未収配当金	入金される予定の株式等の配当金	
	未収利息	入金される予定の債券等の利息	
(B) 負債		ファンドの支払い予定金額の合計額	
	未払金	支払い予定の有価証券の買付代金等	
	未払収益分配金	支払い予定の収益分配金	
	未払信託報酬	支払い予定の信託報酬の金額	
(C) 純資産総額（A－B）		ファンド全体の純資産額	
	元本	ファンドの元本部分の残高（1円×受益権総口数）	
	次期繰越損益金	ファンド全体の純資産額と元本残高との差額	
(D) 受益権総口数		受益者の保有総口数	
1（万）口当たり基準価額（C÷D）		ファンドの単位当たりの時価	

● 損益の状況

項	目	説	明
(A)	配当等収益	ファンドが受け取った配当金や利息等の合計	
	受取配当金	期中に受け取った株式等の配当金の合計	
	受取利息	期中に受け取ったコール・ローン等や債券の利息の合計	
(B)	有価証券売買損益	各有価証券の売買損益と評価損益の合計	
	売買益	期中に実現した各有価証券の売買益と期末評価益の合計	
	売買損	期中に実現した各有価証券の売買損と期末評価損の合計	
(C)	信託報酬等	(△) ファンドから差し引かれた信託報酬や保管費用等の経費 (消費税等相当額を含む)	
(D)	当期損益金 (A + B + C)	当期におけるインカム・キャピタル・信託報酬の合計	
(E)	前期繰越損益金	前期分の繰越損益金と分配準備積立金の合計額から当期中の解約で発生する取崩し分を控除した金額	
(F)	追加信託差損益金	受益者がファンドに払い込んだ金額と元本額との差額	
	(配当等相当額)	配当等に相当する額	
	(売買損益相当額)	売買損益に相当する額	
(G)	計 (D + E + F)	期中の収支の総合計額	
(H)	収益分配金	(△) 収益分配金の金額	
	次期繰越損益金 (G + H)	翌期に繰り越す損益金の合計額 (期中の収支の総合計額から収益分配金の金額を引いたもの)	
	追加信託差損益金	翌期に繰り越す追加信託差損益金	
	(配当等相当額)	配当等に相当する額	
	(売買損益等相当額)	売買損益に相当する額	
	分配準備積立金	分配金を支払うための準備積立金	
	繰越損益金	繰越損益の合計額	

ニュー・チャイナ・マザーファンド

第8期

決算日 2009年10月20日

(計算期間:2008年10月21日から2009年10月20日まで)

当ファンドの仕組みは次の通りです。

商品分類	親投資信託
信託期間	無期限(設定日:2001年10月22日)
運用方針	主として中国国内で事業展開している企業の株式に投資することにより、信託財産の中長期的な成長を目指して運用を行うことを基本方針とします。
主要運用対象	海外の主要な株式市場に上場・登録している企業の株式、あるいは新規公開する企業の株式を主要投資対象とします。
組入制限	<ul style="list-style-type: none">・株式への投資割合には、制限を設けません。・外貨建資産への投資割合には、制限を設けません。



三井住友アセットマネジメント

東京都港区愛宕 2-5-1

<http://www.smam-jp.com>

お問い合わせ先<お客さまサービス部>

☎ 0120-88-2976

●最近5期の運用実績

決算期	基準価額		(参考指数) MSCIチャイナ・ フリー・インデックス		株式組入 比率	株式先物 比率	債券組入 比率	投資信託 証券比率	純資産 総額
	円	騰落率 %		騰落率 %					
4期(2005年10月20日)	17,895	16.4	182.52	20.0	97.2	—	1.9	—	34,676
5期(2006年10月20日)	27,070	51.3	278.21	52.4	95.0	—	2.2	1.0	60,508
6期(2007年10月22日)	70,150	159.1	666.63	139.6	92.6	—	2.4	3.7	188,389
7期(2008年10月20日)	23,330	△66.7	217.20	△67.4	88.0	—	3.5	2.8	41,884
8期(2009年10月20日)	36,596	56.9	342.74	57.8	96.9	—	—	—	73,801

(注1) 先物比率＝買建比率－売建比率

(注2) 株式組入比率には、新株予約権証券を含みます。

(注3) 参考指数(MSCIチャイナ・フリー・インデックス)は、基準価額への影響を考慮して、前日のドルベース指数を当日の為替で円換算したものを、設定時(2001年10月22日)100として指数化した当社計算値です。(以下同じ)

MSCIチャイナ・フリー・インデックスは、MSCI Inc. に帰属し、同社はファンドの運営に何ら関与するものではなく、ファンドの運用に関し一切の責任を負いません。

●当期中の基準価額と市況等の推移

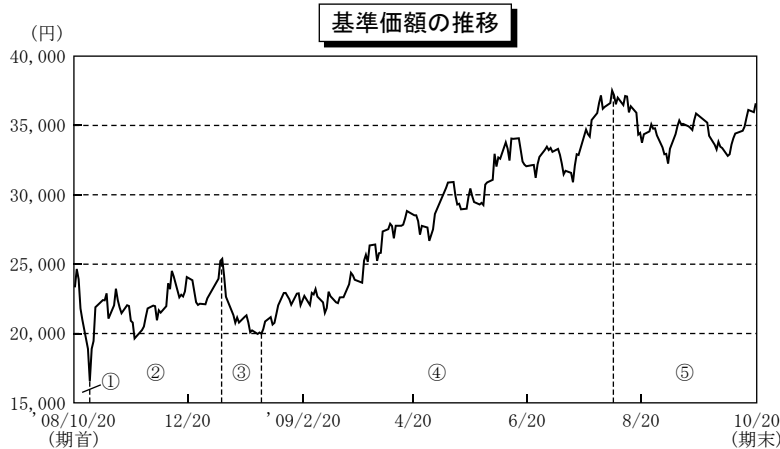
年月日	基準価額		(参考指数) MSCIチャイナ・ フリー・インデックス		株式組入 比率	株式先物 比率	債券組入 比率	投資信託 証券比率
	円	騰落率 %		騰落率 %				
(期首) 2008年10月20日	23,330	—	217.20	—	88.0	—	3.5	2.8
10月末	21,895	△6.2	205.01	△5.6	88.0	—	3.1	2.3
11月末	21,808	△6.5	203.75	△6.2	87.7	—	3.1	2.4
12月末	22,533	△3.4	215.54	△0.8	92.6	—	—	1.9
2009年1月末	20,866	△10.6	194.06	△10.7	94.7	—	—	—
2月末	22,663	△2.9	210.72	△3.0	96.1	—	—	—
3月末	25,239	8.2	234.85	8.1	96.4	—	—	—
4月末	27,512	17.9	256.29	18.0	96.7	—	—	—
5月末	30,891	32.4	294.96	35.8	97.1	—	—	—
6月末	33,473	43.5	314.26	44.7	97.4	—	—	—
7月末	36,339	55.8	337.66	55.5	98.3	—	—	—
8月末	33,416	43.2	314.21	44.7	98.3	—	—	—
9月末	33,823	45.0	315.91	45.4	98.0	—	—	—
(期末) 2009年10月20日	36,596	56.9	342.74	57.8	96.9	—	—	—

(注1) 騰落率は期首比です。

(注2) 先物比率＝買建比率－売建比率

●当期の運用状況と今後の運用方針（2008年10月21日から2009年10月20日まで）

I. 基準価額の推移



期首	23,330円
高値 (2009/8/4)	37,519円
安値 (2008/10/28)	16,561円
期末	36,596円

基準価額は、期首23,330円で始まり、期末には36,596円と13,266円値上がりしました。

II. 基準価額の変動要因

①の局面（期首から2008年10月下旬まで）

（下落）

- ・米大手証券会社の破綻を契機に起きた米国の金融危機が世界的に広がり、世界の株式市場が大きく動揺。これを受けて香港株式市場も急落

②の局面（10月下旬から2009年1月上旬まで）

（上昇）

- ・中国政府が積極的な金融緩和姿勢に転じたことや総額4兆元に上る大型の景気対策を発表したことを好感して、香港および中国株式市場が反発
- ・米国において、オバマ次期大統領が経済回復に向けて強い姿勢を示したことを好感して株式市場が上昇。これを受けてアジア各国の株式市場も堅調に推移し、香港株式市場も上昇
- ・中国政府が、中央経済工作会議において、2009年の経済政策運営の主要目標を「経済の安定的で比較的速い発展の保持」とし、「積極的な財政政策」と「適度に緩和的な金融政策」を採る基本方針を決定したことを受けて、追加的な経済対策への期待が高まり、香港株式市場が上昇

③の局面（1月上旬から1月下旬まで）

（下落）

- ・米国において失業率の上昇や大手金融機関の赤字拡大など景気悪化の深刻化懸念から米国株式が再び不安定な展開となり、これを受けて香港株式市場が反落
- ・中国の大手企業が相次いで業績見通しの下方修正を発表したことに加え、欧米の金融機関が保有する中国本土系銀行株の売却報道を受けて需給悪化懸念が台頭し、香港株式市場が下落

④の局面（1月下旬から8月上旬まで）

（上昇）

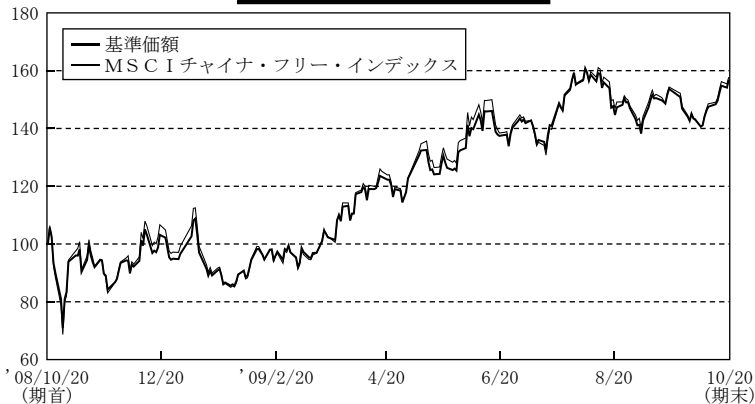
- ・景気刺激策や個別産業支援策の発表など、中国政府が景気回復に向けた強い姿勢を示したことを好感して香港および中国株式市場が上昇
- ・米国株式市場が金融不安の後退から反発に転じたことや中国が追加的な景気刺激策について前向きな姿勢を示したことなどを好感し香港および中国株式市場が上昇
- ・2009年第2四半期GDP（国内総生産）成長率が前年同期比+7.9%と発表されたことを受け景気の先行きに対し強気見通しが広がり、香港および中国株式市場が上昇

⑤の局面（8月上旬から期末まで）

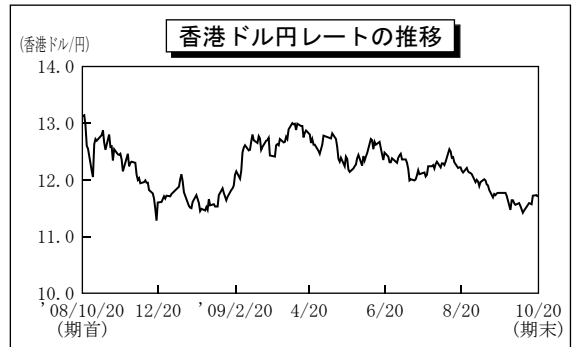
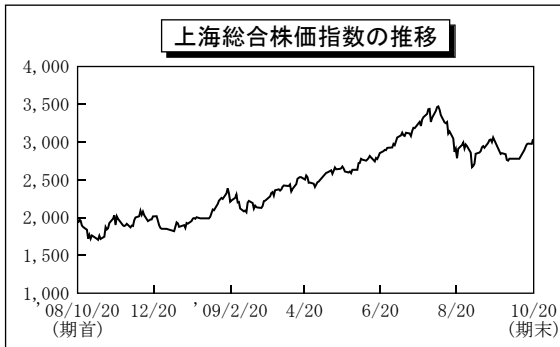
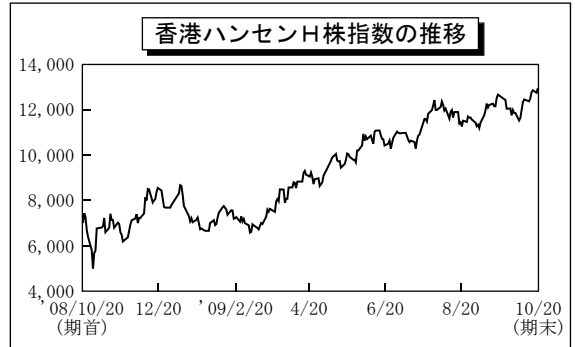
（保ち合い）

- ・急速な株価上昇に対する警戒感と中国当局が金融緩和姿勢を見直すのではとの観測などから中国本土株式市場が大きく下落
- ・中国政府が適格国外機関投資家（QFII）の投資規制緩和を発表したことや新規銀行貸出額（8月）が前月を上回ったことにより政府の金融緩和姿勢見直しへの懸念が後退したことなどを好感して、香港および中国本土株式市場が反発
- ・米国経済の先行き不透明感が改めて意識されたことや、中国本土株式市場における新規株式公開（IPO）の増加などによる需給悪化懸念から、香港および中国本土株式市場が下落
- ・米国株式市場が景気見通しの改善を受けて再び上昇に転じたことを好感して香港株式市場が上昇
- ・国慶節休暇期間中の消費が好調であったことや輸出入統計（9月）が改善を示したことなどから中国経済の先行きに対し強気見通しが一段と高まり、香港および中国株式市場が反発

基準価額と参考指数の推移



※基準価額および参考指数（MSCIチャイナ・フリー・インデックス）は、期首を100として指数化しております。なお、参考指数は、基準価額への影響を考慮して、前日のドルベースの指数を当日の為替を用いて円換算した当社計算値です。



Ⅲ. 運用経過

- ①組入比率（株式、中国A株連動証券、投資証券）につきましては、期を通して90%以上の水準を維持しました。なお、2009年10月には、当ファンドを主要投資対象とする「三井住友・ニュー・チャイナファンド」の分配金支払いに向けた資金解約に備えて、保有株式の一部を売却し現金比率を高めましたが、これに代わって、香港市場において、ハンセンH株指数先物を一時的に買い建て、実質株式組入比率を高く維持しました。期末における組入比率は、96.9%となっております。
- ②組入業種につきましては、期首において業績の安定性を評価して保有していた「電気通信サービス」は相場見通しの改善とともに徐々に配分を引き下げました。また「運輸」についても業績の改善見通しがやや見劣りする高速道路や鉄道を中心に組入比率を引き下げました。さらに、「エネルギー」につきましても、業績の上方修正期待がより強い業種への配分原資として比率を引き下げました。一方、「銀行」につきましては、新規貸出しの急激な増加や利ザヤ（貸出し金利と預金金利の差）の底打ち期待、景気回復に伴う資産クオリティーの改善、割安なバリュエーションなどを評価して、前期（第7期）からさらに配分比率を引き上げました。また、「不動産」につきましても不動産市況の回復や取引量の拡大にあわせて配分を増やしたほか、景気敏感の「資本財」も経済成長や企業業績見通しの上方修正を見越して積増しを行いました。

- ③組入銘柄につきましては、「電気通信サービス」では、CHINA MOBILE（中国移動）の組入比率を大きく引き下げ、「エネルギー」では、CHINA P&C（中国石油化工）の組入比率を引き下げました。また、「運輸」ではJIANGSU EXP.（江蘇高速公路）、ANHUI EXP.（安徽高速公路）、ZHEJIANG EXP.（浙江高速公路）をすべて売却しました。一方、「銀行」ではCHINA CONSTRUCTION BANK（中国建設銀行）の組入比率を高め、さらにBANK OF CHINA（中国銀行）、BANK OF COMMUNICATION（交通銀行）、CHINA CITIC BANK（中信銀行）を新たに組み入れました。また、「不動産」では、CHINA RESOURCES LAND（中国華潤置地）、SINO-OCEAN LAND（サイノオーシャンランド）、AGILE PROP.（アジャイル・プロパティ）、POLY HK（保利／香港）などを新たに組み入れました。
- ④北米市場におきましては、カナダ上場のSINO-Forest（サイノフォレスト）を売却し、代わって、米国上場であるNEW ORIENTAL EDUCATION（新東方科技）、SHANDA INTERACTIVE（シャングダ・インタラクティブ）を買い付けました。
- ⑤中国本土A株への投資につきましては、今期、Q F I I（適格国外機関投資家）制度を通じた直接投資枠の増額が中国当局に認可されたことに伴い、これまでA株の値動きに連動した投資成果を獲得する目的で組み入れていた中国A株連動債券、および投資証券（香港上場のE T F）をすべて売却し、これらの資産をA株への直接投資に切り替えました。これにより、DAQIN RAILWAY（大秦鐵路）、KWEICHOW MOUTAI（貴州茅台）、YUNNAN BAIYAO GROUP（雲南白薬）などを新たに買い付けました。また、WULIANGYE YIBIN（五糧液）を売却する一方、SHANGHAI PUDONG DEV BK（上海浦東發展銀行）、POLY REAL ESTATE（保利地産）、TBEA（特変）を買い付けるなどの銘柄入替えもあわせて行いました。
- ⑥2004年4月6日より売買停止となっていたWAH SANG GAS HOLDINGS（ワーサン・ガス・ホールディングス）につきましては、2009年5月12日から取引が再開されたことを受け、同日（2009年5月12日）をもって、保有株式すべてを売却しました。

<組入上位銘柄>

前 期 末			当 期 末		
銘 柄	業 種	組入比率	銘 柄	業 種	組入比率
CHINA MOBILE LTD	電気通信サービス	8.4%	CHINA CONSTRUCTION BANK-H	銀行	6.1%
INDUSTRIAL AND COMMERCIAL BANK OF CHINA	銀行	6.8%	BANK OF CHINA LTD	銀行	6.0%
CHINA LIFE INSURANCE CO.	保険	6.1%	CHINA LIFE INSURANCE CO.	保険	5.7%
CHINA PETROLEUM&CHEMICAL-H	エネルギー	4.9%	INDUSTRIAL AND COMMERCIAL BANK OF CHINA	銀行	5.4%
PETROCHINA CO LTD	エネルギー	4.6%	CHINA MOBILE LTD	電気通信サービス	4.9%
CHINA CONSTRUCTION BANK-H	銀行	4.5%	CNOOC LTD	エネルギー	4.2%
CNOOC LTD	エネルギー	3.4%	PETROCHINA CO LTD	エネルギー	4.0%
ISHARES A50 CHINA TRACKER	—	2.8%	TENCENT HOLDINGS LIMITED	ソフトウェア・サービス	3.8%
TENCENT HOLDINGS LIMITED	電気通信サービス	2.8%	CHINA PETROLEUM&CHEMICAL-H	エネルギー	2.9%
HONG KONG EXCHANGES & CLEARING LIMITED	各種金融	2.5%	PING AN INSURANCE (GROUP) CO OF CHINA LT	保険	2.9%

(注) 組入比率は、純資産総額に対する比率です。

IV. 今後の運用方針

<市況見通し>

- ①世界経済は、金融危機を発端とする景気悪化から底打ち局面にあります。中国や米国を始めとする各国の大型景気対策や、異例の量的緩和にまで踏み込んだ各国中銀の積極的な金融緩和を受けて、世界経済は緩やかながらも回復の動きを見せております。経済の先行き見通しについても悲観的な見方は後退し、改善の方向に向かっております。世界的な金融市場の安定化、経済の回復が確たるものになるには時間を要するとみられますが、米・欧・日を中心とした世界各国の金融・財政一体となった経済対策が更に進むことで、市場では先行き安心感が次第に優勢になるとみております。
- ②中国経済は消費や投資といった内需主導で力強い高成長を取り戻しつつあります。低迷が続いていた不動産市場についても改善が進んでいます。中国政府は、2008年11月に、総額4兆元の景気刺激策を発表しましたが、その後も、10大産業支援策、「家電下郷」や「汽車下郷」に見られる消費刺激策、資産市場対策を発表、実施しました。こうした政府の矢継ぎ早の政策が寄与、景気の先行きに対する強気見通しにつながっています。景気の先行指標となるマネーサプライ、製造業購買者景況感指数は高い水準にあり、今後も高成長が期待できます。
- ③中国の金融政策につきましては、2009年7月以降の銀行新規貸出額が大きく縮小していることなどから、今後は引締め姿勢が強まると見る向きもあります。しかしながら、中国政府は、「積極的な財政政策と適度な金融緩和政策を継続する」と繰り返し強調していることから、金融政策においても大きな政策修正は当面ないと思われれます。銀行貸出につきましては、2009年下半年は上半期に比べて減速すると思われれますが、これはあくまで銀行に対し貸出資産の健全性確保を促し、過剰融資を抑制するものであり、金融引締め政策への転換を意味するものではないと考えております。今年上期の新規融資額の急増は経済危機の波及を未然に防ぐための措置としては非常に有効であったものの、景気が回復基調にある現在では、マネーサプライ(M2)を適正な水準に調整することが、経済の持続的な成長を確保するために必要な手段であるとみております。
- ④香港株式市場は、中国を中心とする景気改善と中国企業の業績改善を評価して、堅調に推移すると見込みます。ただし、海外経済の回復ペースが緩やかなこと、中国政府の景気拡張政策に対する懸念、急速な上昇に対する警戒感等から、比較的振れ幅の大きい展開も予想されます。
- ⑤中国本土A株市場におきましては、株式市場の需給動向が注目されます。新規株式公開(IPO)や増資による需給悪化が懸念される中、非流通株改革による流通制限が解かれる株式の市場への放出懸念が再び台頭しております。このため、株式市場は当面、需給悪化懸念が相場の下押し圧力となると見られます。しかしながら、中国政府が先に発表した2009年7-9月期実質GDP成長率は+8.9%(前年同期比)となり、前四半期(4-6月期)から一段と成長ペースが加速していることを示しております。また、経済の順調な回復に伴い、企業業績見通しについても更なる上方修正が期待されております。従いまして、中国本土A株におきましても、今後はこうした景気回復と企業業績の改善が評価されることで、相場は堅調な相場展開になるとみております。

<運用方針>

- ①当ファンドは、引き続き、中長期的に高い経済成長が見込める中国で事業展開している企業のうち、競争力のあるエクセレントカンパニーへの選別投資を進めます。
- ②高い成長が期待される新規上場銘柄につきましても、株価水準などを勘案し、組入れを検討します。
- ③株式組入比率につきましては、中国株式市場の成長を捉えるために、引き続き高位組入れを維持します。

● 1万口（元本10,000円）当たりの費用の明細

項 目	当 期
(a) 売買委託手数料 (株 式) (投資信託証券) (先物・オプション)	63円 (60) (2) (1)
(b) 有価証券取引税 (株 式) (投資信託証券)	35 (35) (0)
(c) 保管費用等	22
合 計	120

(注1) (a) 売買委託手数料、(b) 有価証券取引税、(c) 保管費用等は、期中の各金額を各月末現在の受益権口数の単純平均で除したものです。

(注2) 保管費用等は、中国QFII（適格国外機関投資家）口座にかかる監査費用を含んでいます。

(注3) 各項目ごとに円未満は四捨五入してあります。

● 期中の売買及び取引の状況（2008年10月21日から2009年10月20日まで）

(1) 株 式

		買 付		売 付	
		株 数	金 額	株 数	金 額
外	ア メ リ カ	百株 1,300	千米ドル 6,563	百株 —	千米ドル —
	カ ナ ダ	—	千カナダドル —	4,040	千カナダドル 3,711
	香 港	4,554,500 (37,276)	千香港ドル 2,780,813 (4,570)	3,396,560 (2,388)	千香港ドル 2,333,711 (587)
国	中 国	150,393 (7,426)	千中国元 235,583 (399)	48,800	千中国元 67,075

(注1) 金額は受渡し代金。

(注2) 単位未満は切捨て。

(注3) () 内は株式分割、予約権行使、合併等による増減分で、上段の数字には含まれておりません。

(2) 公社債

		買 付 額	売 付 額
外国	ア メ リ カ	社 債 券 (投資法人債券を含む)	千米ドル —
			千米ドル 11,684

(注1) 金額は受渡し代金。（経過利子分は含まれておりません。）

(注2) 単位未満は切捨て。

(注3) 社債券（投資法人債券を含む）には新株予約権付社債（転換社債）は含まれておりません。

(3) 投資信託証券

			単 位 数	買 付 額	単 位 数	売 付 額
外 国	香 港	ISHARES A50 CHINA TRACKER	口	千香港ドル	口	千香港ドル
	合 計		7,000,000	59,734	16,838,000	148,588
			7,000,000	59,734	16,838,000	148,588

(注1) 金額は受渡し代金。

(注2) 単位未満は切捨て。

(注3) 銘柄コードの変更等、管理上の都合により別銘柄として記載されている場合があります。

(4) 先物取引の種類別取引状況

種 類 別		買 建		売 建	
		新規買付額	決 済 額	新規売付額	決 済 額
外 国	株 式 先 物 取 引	百万円	百万円	百万円	百万円
		11,628	11,710	—	—

(注1) 金額は受渡し代金。

(注2) 単位未満は切捨て。

●株式売買金額の平均組入株式時価総額に対する割合

項 目	当 期
(a) 期 中 の 株 式 売 買 金 額	67,229,205千円
(b) 期 中 の 平 均 組 入 株 式 時 価 総 額	53,103,711千円
(c) 売 買 高 比 率(a)／(b)	1.26

(注1) 単位未満は切捨て。

(注2) (b)は各月末現在の組入株式時価総額の平均。

(注3) (a)は各月末(決算日の属する月については決算日)、(b)は各月末のわが国の対顧客電信売買相場の仲値で換算した邦貨金額の合計です。

●主要な売買銘柄 (2008年10月21日から2009年10月20日まで)

(1) 株 式

買 付				売 付			
銘 柄	株 数	金 額	平均単価	銘 柄	株 数	金 額	平均単価
	千株	千円	円		千株	千円	円
BANK OF CHINA LTD(香港)	100,500	3,739,300	37	CHINA CONSTRUCTION BANK-H(香港)	17,156	1,195,305	69
CHINA CONSTRUCTION BANK-H(香港)	32,000	1,972,877	61	INDUSTRIAL AND COMMERCIAL BANK OF CHINA(香港)	15,902	1,002,193	63
CHINA LIFE INSURANCE CO.(香港)	3,200	1,125,514	351	CHINA COMMUNICATIONS CONST-H(香港)	9,258	859,629	92
PING AN INSURANCE (GROUP) CO OF CHINA LT(香港)	1,550	1,098,760	708	BANK OF CHINA LTD(香港)	16,668	859,191	51
CHINA MERCHANTS HOLDINGS INTERNATIONAL C(香港)	3,400	963,521	283	CHINA LIFE INSURANCE CO.(香港)	1,960	819,371	418
SHANGHAI INDUSTRIAL HLDG LTD(香港)	2,400	937,271	390	CHINA RAILWAYS CONSTRUCTION CORP-H(香港)	6,023	793,349	131
BANK OF COMMUNICATIONS LTD-H(香港)	10,000	921,818	92	ANHUI CONCH CEMENT CO LTD-H(香港)	1,596	770,090	482
ZHUZHOU CSR TIMES ELECTRIC CO LTD(香港)	6,000	821,329	136	CHINA VANKE CO LTD -B(香港)	7,520	759,941	101
CHINA COSCO HOLDINGS COMPANY LIMITED -H(香港)	8,000	816,545	102	CHINA MENGNIU DAIRY COMPANY LIMITED(香港)	3,300	733,012	222
CHINA HIGH SPEED TRANSMISSION EQUIPMENT(香港)	5,000	808,623	161	CHINA MOBILE LTD(香港)	768	704,386	917

(注1) 金額は受渡し代金。

(注2) 単位未満は切捨て。

(注3) 金額は各月末(決算日の属する月については決算日)のわが国の対顧客電信売買相場の仲値で換算した邦貨金額の合計です。

(2) 公社債

買 付		売 付	
銘	柄	金 額	金 額
		千円	千円
		—	A-DB-CHINA MERCHAN090330(アメリカ)
			474,269
			A-DB-BAOSHAN IRON 120612(アメリカ)
			341,143
			A-DB-SHANGHAI AIR 090330(アメリカ)
			248,206

(注1) 金額は受渡し代金。(経過利子分は含まれておりません。)

(注2) 単位未満は切捨て。

(注3) 金額は各月末(決算日の属する月については決算日)のわが国の対顧客電信売買相場の仲値で換算した邦貨金額の合計です。

●利害関係人との取引状況等(2008年10月21日から2009年10月20日まで)

期中における利害関係人との取引等はありません。

(注) 利害関係人とは、投資信託及び投資法人に関する法律第11条第1項に規定される利害関係人です。

●組入れ資産の明細

(1) 外国株式

(2009年10月20日現在)

銘	柄	期首(前期末)		当 期 末		業 種 等
		株 数	株 数	評 価 額		
				外貨建金額	邦貨換算金額	
(アメリカ・・・ニューヨーク市場)		百株	百株	千米ドル	千円	消費者サービス
NEW ORIENTAL EDUCATION		—	700	5,691	516,002	
(アメリカ・・・米国店頭市場)		—	600	2,962	268,637	ソフトウェア・サービス
SHANDA INTERACTIVE ENTER-ADR		—	600	2,962	268,637	
小 計	株 数 ・ 金 額 銘 柄 数 <比 率>	—	1,300	8,653	784,640	
		—	2	—	<1.1%>	
(カナダ・・・トロント市場)		百株	百株	千カナダドル	千円	素材
SINO-FOREST CORPORATION-CL A		4,040	—	—	—	
小 計	株 数 ・ 金 額 銘 柄 数 <比 率>	4,040	—	—	—	
		1	—	—	<-%>	
(香港・・・香港市場)		百株	百株	千香港ドル	千円	素材
JIANGXI COPPER COMPANY LTD-H		26,230	35,060	66,614	779,383	
JIANGSU EXPRESS CO LTD-H		76,740	—	—	—	運輸
ANGANG STEEL CO LTD-H		30,608	17,228	27,978	327,345	素材
HANG LUNG PROPERTIES LTD		20,260	—	—	—	不動産
ANHUI EXPRESSWAY CO LTD-H		26,940	—	—	—	運輸
CHINA MOBILE LTD		40,455	38,775	307,485	3,597,583	電気通信サービス
ANHUI CONCH CEMENT CO LTD-H		15,960	—	—	—	素材
HUANENG POWER INTL INC-H		56,600	—	—	—	公益事業
HENGAN INTERNATIONAL GROUP CO LTD		14,360	13,680	66,895	782,673	家庭用品・パーソナル用品
HUADIAN POWER INTL CORP-H		160,280	60,280	15,009	175,613	公益事業
CHINA OVERSEAS LAND&INVEST		20,000	39,900	70,463	824,421	不動産
CHINA RESOURCES LAND LTD		—	41,740	77,803	910,299	不動産
POLY HONG KONG INVESTMENT LTD		—	79,800	76,927	900,048	資本財
PETROCHINA CO LTD		245,700	246,660	253,566	2,966,727	エネルギー
DENWAY MOTORS LIMITED		98,040	56,780	21,178	247,793	自動車・自動車部品
CHINA UNICOM HONG KONG LTD		45,000	45,900	51,224	599,325	電気通信サービス

ニュー・チャイナ・マザーファンド

銘柄	期首(前期末)	当 期 末			業 種 等
	株 数	株 数	評 価 額		
			外 貨 建 金 額	邦 貨 換 算 金 額	
(香港・・・香港市場)	百株	百株	千香港ドル	千円	
HONG KONG EXCHANGES & CLEARING LIMITED	9,695	6,435	91,441	1,069,863	各種金融
CHINA PETROLEUM&CHEMICAL-H	299,820	262,640	185,686	2,172,531	エネルギー
FUSHAN INTERNATIONAL ENERGY	—	79,280	42,652	499,035	素材
GUANGZHOU SHIPYARD INTERNATIONAL CO LTD	6,480	—	—	—	資本財
CHINA MERCHANTS HOLDINGS INTERNATIONAL C	11,377	28,400	75,402	882,203	運輸
SHENZHEN INTERNATIONAL HOLDINGS	265,475	—	—	—	運輸
CHINA EVERBRIGHT LIMITED	—	20,880	40,047	468,559	各種金融
KERRY PROPERTIES LTD	7,271	—	—	—	不動産
MINMETALS LAND LTD	—	180,000	43,920	513,864	資本財
CHINA TELECOM CORP LTD	146,700	180,780	68,515	801,632	電気通信サービス
CHINA OILFIELD SERVICES-H	75,000	—	—	—	エネルギー
CHINA EVERBRIGHT INTERNATIONAL LIMITED	—	100,120	33,440	391,248	商業・専門サービス
NEW WORLD DEVELOPMENT	25,588	—	—	—	不動産
PICC PROPERTY & CASUALTY - H	69,580	—	—	—	保険
CHINA RESOURCES POWER HOLDINGS CO LTD	11,880	21,928	38,154	446,410	公益事業
CHINA LIFE INSURANCE CO.	86,320	98,720	359,340	4,204,287	保険
ZIJIN MINING GROUP CO., LTD.	49,990	66,750	55,669	651,333	素材
SHANDONG WEIGAO GP MEDICAL-H	—	19,000	53,105	621,328	ヘルスケア機器・サービス
WEICHAI POWER CO	9,000	6,680	33,166	388,044	資本財
SHANGRI-LA ASIA LTD.	17,322	—	—	—	消費者サービス
CHINA SHIPPING DEVELOPMENT-H	84,540	45,520	53,076	620,992	運輸
SHANGHAI INDUSTRIAL HLDG LTD	—	20,040	78,055	913,252	資本財
TINGYI (CAYMAN ISLN) HLDG CO	31,540	—	—	—	食品・飲料・タバコ
ZHEJIANG EXPRESSWAY CO-H	72,840	—	—	—	運輸
CNOOC LTD	190,100	212,800	264,723	3,097,261	エネルギー
LIFESTYLE INTERNATIONAL HOLDINGS LIMITED	23,570	—	—	—	小売
TENCENT HOLDINGS LIMITED	17,650	16,410	237,124	2,774,356	ソフトウェア・サービス
PING AN INSURANCE (GROUP) CO OF CHINA LT	17,300	27,380	185,088	2,165,538	保険
LI NING COMPANY LIMITED	19,980	16,700	37,324	436,696	耐久消費財・アパレル
CHINA POWER INTERNATIONAL DEVELOPMENT	160,000	69,040	15,188	177,708	公益事業
AIR CHINA/HONG KONG	93,740	44,860	20,052	234,613	運輸
XINYI GLASS HOLDINGS CO LTD	—	58,400	34,397	402,451	素材
CHINA SHENHUA ENERGY COMPANY LIMITED -H	49,540	50,540	178,911	2,093,265	エネルギー
CHINA COSCO HOLDINGS COMPANY LIMITED -H	—	50,060	53,664	627,872	運輸
BANK OF COMMUNICATIONS LTD-H	—	83,440	86,777	1,015,297	銀行
CHINA STATE CONSTRUCTION INTL HLDGS LTD	—	80,000	25,440	297,648	資本財
PARKSON RETAIL GROUP LTD	58,800	28,220	37,137	434,508	小売
CHINA CONSTRUCTION BANK-H	412,580	561,020	384,298	4,496,294	銀行
LONKING HOLDINGS LTD	—	66,740	29,499	345,139	資本財
DONGFENG MOTOR CORPORATION	95,860	54,960	53,750	628,885	自動車・自動車部品
AGILE PROPRETY HOLDINGS LIMITED	—	54,240	54,023	632,069	不動産
WUMART STORES INC-H	—	20,000	24,640	288,288	食品・生活必需品小売り
WASION GROUP HOLDINGS LTD	—	80,000	58,720	687,024	テクノロジー・ハードウェアおよび機器
TIANJIN PORT DVLP HLDS LTD	—	36,000	10,764	125,938	運輸
BANK OF CHINA LTD	—	838,320	375,567	4,394,138	銀行
SHIMAO PROPERTY HOLDINGS LIMITED	—	13,360	19,746	231,029	不動産

銘柄	期首(前期末)		当 期 末		業 種 等
	株 数	株 数	評 価 額		
			外 貨 建 金 額	邦 貨 換 算 金 額	
(香港・・・香港市場)	百株	百株	千香港ドル	千円	
CHINA MERCHANTS BANK- H	21,000	15,200	28,636	335,050	銀行
INDUSTRIAL AND COMMERCIAL BANK OF CHINA	597,430	548,410	339,465	3,971,749	銀行
CHINA COMMUNICATIONS SERVI-H	90,000	—	—	—	電気通信サービス
CHINA COMMUNICATIONS CONST-H	92,580	—	—	—	資本財
CHINA COAL ENERGY COMPANY - H	—	33,380	36,317	424,914	エネルギー
ZHUZHOU CSR TIMES ELECTRIC CO LTD	—	60,000	83,280	974,376	資本財
WAH SANG GAS HOLDINGS LTD	43,760	—	—	—	公益事業
CHINA CITIC BANK	—	133,460	75,404	882,237	銀行
BELLE INTERNATIONAL HOLDINGS LIMITED	82,000	85,100	72,590	849,306	小売
KWG PROPERTY HOLDING LTD	—	41,740	23,541	275,433	不動産
CHINA HIGH SPEED TRANSMISSION EQUIPMENT	—	41,740	70,039	819,464	資本財
HIDILI INDUSTRY INTL DEVELOP LTD	—	50,060	40,899	478,518	素材
SINO-OCEAN LAND HOLDINGS LTD.	—	70,920	54,963	643,067	不動産
CHINA DONGXIANG GROUP	—	83,440	40,384	472,504	耐久消費財・アパレル
CHINA RAILWAY GROUP LTD-H	49,307	—	—	—	資本財
CHINA NATIONAL MATERIALS COMPANY-H	68,700	99,040	63,682	745,087	資本財
CHINA RAILWAYS CONSTRUCTION CORP-H	45,235	—	—	—	資本財
CHINA SOUTH LOCOMOTIVE AND ROLLING STOCK	—	116,800	52,092	609,485	資本財
(香港・・・深セン市場)					
CHINA VANKE CO LTD -B	75,202	—	—	—	不動産
小 計	株 数 ・ 金 額 銘柄 数 <比率>	4,461,928 53	5,654,756 60	5,454,959 —	63,823,030 <86.5%>
(中国・・・上海市場)	百株	百株	千中国元	千円	
TBEA CO LTD-A	—	5,998	13,748	182,581	資本財
SHANGHAI PUDONG DEVELOPMENT BANK CO LTD	—	18,398	41,066	545,356	銀行
BAOSHAN IRON & STEEL CO.LTD.	47,000	82,000	58,548	777,517	素材
FUYAO GROUP GLASS INDUSTRY-A	40,995	44,422	49,798	661,317	素材
KWEICHOW MOUTAI CO LTD	—	3,498	56,841	754,854	食品・飲料・タバコ
CITIC SECURITIES CO LTD	21,600	23,600	65,584	870,960	各種金融
SANY HEAVY INDUSTRY CO LTD-A	26,700	28,700	106,448	1,413,633	資本財
ZHENGZHOU YUTONG BUS CO-A	—	17,999	30,490	404,914	自動車・自動車部品
DAQIN RAILWAY CO LTD	—	19,899	19,860	263,743	運輸
POLY REAL ESTATE GROUP CO -A	—	15,798	44,268	587,882	不動産
(中国・・・深セン市場)					
WULIANGYE YIBIN CO LTD	21,800	—	—	—	食品・飲料・タバコ
YUNNAN BAIYAO GROUP CO LTD	—	6,799	32,302	428,977	医薬品・バイオテクノロジー・ライフサイエンス
小 計	株 数 ・ 金 額 銘柄 数 <比率>	158,095 5	267,115 11	518,956 —	6,891,740 <9.3%>
合 計	株 数 ・ 金 額 銘柄 数 <比率>	4,624,064 59	5,923,171 73	— —	71,499,411 <96.9%>

(注1) 邦貨換算金額は、期末の時価をわが国の対顧客電信売買相場の仲値により邦貨換算したものです。

(注2) 邦貨換算金額欄の< >内は、純資産総額に対する各国別株式評価額の比率。

(注3) 株数・評価額の単位未満は切捨て。

(注4) ー印は組入れなし。

(2009年10月20日現在)

(2) 外国投資信託証券

銘 柄	期首(前期末)	当 期 末				
		単 位 数	単 位 数	評 価 額		組 入 比 率
				外 貨 建 金 額	邦 貨 換 算 金 額	
(香港) ISHARES A50 CHINA TRACKER	口 9,838,000	口 —	千香港ドル —	千円 —	% —	
合 計	証 券 数 ・ 金 額 9,838,000	—	—	—		
	銘 柄 数 <比 率> 1	—	—	<—>		

(注1) 邦貨換算金額は、期末の時価をわが国の対顧客電信売買相場の仲値により邦貨換算したものです。

(注2) < >内は、純資産総額に対する評価額の比率。

(注3) 単位未満は切捨て。

(注4) —印は組入れなし。

●投資信託財産の構成

(2009年10月20日現在)

項 目	当 期 末	
	評 価 額	比 率
株 式	千円 71,499,411	% 96.9
コ ー ル ・ ロ ー ン 等 、 そ の 他	2,302,486	3.1
投 資 信 託 財 産 総 額	73,801,897	100.0

(注1) 単位未満は切捨て。

(注2) 当期末における外貨建純資産(73,298,502千円)の投資信託財産総額(73,801,897千円)に対する比率は99.3%です。

(注3) 外貨建資産は、期末の時価をわが国の対顧客電信売買相場の仲値により邦貨換算したものです。なお、2009年10月20日における邦貨換算レートは、1米ドル=90.67円、1カナダドル=88.16円、1香港ドル=11.70円、1中国元=13.28円です。

●資産、負債、元本及び基準価額の状況

(2009年10月20日現在)

項 目	当 期 末
(A) 資 産	73,801,897,343円
コール・ローン等	1,240,649,252
株 式(評価額)	71,499,411,031
未 収 配 当 金	43,481,880
未 収 利 息	1,103
差 入 委 託 証 拠 金	1,018,354,077
(B) 純 資 産 総 額(A)	73,801,897,343
元 本	20,166,771,407
次 期 繰 越 損 益 金	53,635,125,936
(C) 受 益 権 総 口 数	20,166,771,407口
1 万 口 当 た り 基 準 価 額 (B/C)	36,596円

(注1) 当ファンドの期首元本額17,953,449,289円、期中追加設定元本額5,361,165,896円、期中一部解約元本額3,147,843,778円です。

(注2) 当ファンドの当期末元本の内訳は、以下の通りです。

三井住友・ニュー・チャイナ・ファンド	19,308,784,174円
三井住友・メインランド・チャイナ・オープン	170,725,726円
三井住友・A株メインランド・チャイナ・オープン	643,905,403円
DCニュー・チャイナ・ファンド	213,362円
SMAM・チャイナ株式・ファンド	
<適格機関投資家転売制限付少人数私募投信>	43,142,742円

●損益の状況

(自2008年10月21日 至2009年10月20日)

項 目	当 期
(A) 配 当 等 収 益	1,332,942,588円
受 取 配 当 金	1,330,758,233
受 取 利 息	2,184,355
(B) 有 価 証 券 売 買 損 益	25,277,055,606
売 買 益	31,523,896,022
売 買 損	△ 6,246,840,416
(C) 先 物 取 引 等 取 引 損 益	82,354,077
取 引 益	91,573,326
取 引 損	△ 9,219,249
(D) 信 託 報 酬 等	△ 43,529,324
(E) 当 期 損 益 金 (A+B+C+D)	26,648,822,947
(F) 前 期 繰 越 損 益 金	23,931,242,107
(G) 追 加 信 託 差 損 益 金	11,158,834,104
(H) 解 約 差 損 益 金	△ 8,103,773,222
(I) 計 (E+F+G+H)	53,635,125,936
次 期 繰 越 損 益 金 (I)	53,635,125,936

(注1) (B)有価証券売買損益および(C)先物取引等取引損益は期末の評価換えによるものを含みます。

(注2) (D)信託報酬等には、現地監査法人による中国QFII(適格国外機関投資家)口座に係る監査費用(2,639,970円相当)や保管費用等を含めて表示しています。

(注3) (G)追加信託差損益金とあるのは、信託の追加設定の際、追加設定をした価額から元本を差し引いた差額分をいいます。

(注4) (H)解約差損益金とあるのは、中途解約の際、元本から解約価額を差し引いた差額分をいいます。

<お知らせ>

○「運用の基本方針」中の「集中投資」の表現を、より判りやすくすることを目的に「厳選して投資」に改めました。(適用日：2009年7月17日)